

Lubelski Wojewódzki
Konserwator Zabytków
ul. Archidiakońska 4
20-113 Lublin
tel./fax 81 532-90-35, 81 532-59-37

ZAŁĄCZNIK
do pisma / postanowienia / decyzji
organu ochrony zabytków
znak *Mr. 5144. M. 1. 2022*
z dnia *2022-10-20*

Z-ca Lubelskiego Wojewódzkiego
Konserwatora Zabytków

mgr Barbara Stolarz

**WYPOSAŻENIE DREWNIANEGO KOŚCIOŁA
P.W. WNIEBOWZİĘCIA NMP W ŻABIANCE
PROGRAM PRAC KONSERWATORSKICH**



Autorzy opracowania:

Konserwator Dziel Sztuki
mgr Izabela Łukomska

Izabela Łukomska

Konserwator Dziel Sztuki
mgr Izabela Łukomska
Nr dyplomu ASP Kraków 6650

Artysta Plastyk
mgr ~~HASK~~ Krzysztof Samborski
30-389 Kraków
ul. Komuny Paryskiej 56/10
tel. 502 492 078
NIP 7342861996, REGON 120150494

Krzysztof Samborski

Kraków, 14.09.2022 r.

SPIS TREŚCI

ZAKRES PRAC.....	3
1.0. ZAGADNIENIA HISTORYCZNE	4
2.0. ELEMENTY WYPOSAŻENIA KOŚCIOŁA.....	6
2.1. Ołtarz główny.....	6
2.2. Ołtarz p.w. św. Stanisława biskupa.....	16
2.3. Ołtarz p.w. Matki Bożej Niepokalanej.....	23
2.4. Ambona.....	29
2.5. Chrzcielnica.....	34
2.6. Prospekt organowy.....	37
2.7. Obrazy Ewangelistów.....	42
2.8. Obraz Św. Józef z Dzieciątkiem.....	46
2.9. Portret jezuity ks. Wojciecha Męcińskiego.....	48
2.10. Krucyfik z belki tęczowej.....	51
2.11. Rzeźba Chrystus Zartwychwstały.....	54
2.12. Lustra w ramach.....	58

ZAKRES PRAC

Niniejsze opracowanie dotyczy elementów wyposażenia zabytkowego, drewnianego kościoła p.w. Wniebowzięcia NMP w Żabiance.

Strona | 3

Program prac konserwatorskich dotyczy wymienionych poniżej obiektów:

1. Ołtarz główny (z pominięciem obrazu *Matka Boża z Dzieciątkiem* – zaleca się jednak sprawdzenie jego stanu zachowania)
2. Ołtarz boczny p.w. św. Stanisława biskupa
3. Ołtarz boczny p.w. św. Matki Bożej Niepokalanej
4. Ambona
5. Chrzcielnica
6. Prospekt organowy
7. Obrazy Ewangelistów: *Św. Marek Ewangelista, Św. Łukasz Ewangelista, Św. Mateusz Ewangelista, Św. Jan Ewangelista*
8. Obraz *Św. Józef z Dzieciątkiem*
9. Obraz *Portret jezuity ks. Wojciecha Męcińskiego*
10. Krucyfiks na belce tęczowej
11. Rzeźba *Chrystus Zmartwychwstały*
12. Lustra w ramach w prezbiterium kościoła.

Opracowanie zawiera opisy formalno-stylistyczne ww. obiektów, sporządzone na podstawie kart obiektów, wstępną ocenę stanu zachowania, założenia i wnioski konserwatorskie oraz program prac konserwatorskich w odniesieniu dla każdego zabytku lub grupy obiektów. Wytyczne oraz program prac należy uszczegółowić po demontażu obiektów, pełniej ocenie stanu zachowania, wykonaniu badań stratygraficznych oraz niezbędnych badań fizyko-chemicznych. Ostateczny program, planowaną kolorystykę obiektów po konserwacji, jak również zakres ewentualnych rekonstrukcji, należy skonsultować z przedstawicielem Wojewódzkiego Konserwatora Zabytków, po wykonaniu badań stratygraficznych.

Ogólne uwagi do kolorystyki elementów wyposażenia kościoła po konserwacji

W odniesieniu do poszczególnych elementów wyposażenia kościoła w Żabiance wstępnie zakłada się przywrócenie obiektom oryginalnej kolorystyki lub nawiązującej do najstarszej historycznie warstwy polichromii. Dopuszcza się także pozostawienie czarnej monochromii, w celu zachowania jednolitego wyglądu tego niewielkiego wnętrza kościelnego. Przypuszcza się, że o ile na strukturach obiektów XVIII-wiecznych tj. ołtarzu głównym, ambonie czy prospekcie organowym będą obecne starsze warstwy malarskie o innej kolorystyce – być może błękitnej, to na zabytkach z XIX w., czyli ołtarzach bocznych i chrzcielnicy, może występować jedynie czarna monochromia. Proponuje się, aby przed usuwaniem nawarstwień oraz ustaleniem ostatecznej kolorystyki konserwowanego obiektu, wykonać dokładne badania stratygraficzne na pozostałych zabytkach.

W przypadku ram obrazów Ewangelistów, obrazu *Św. Józef z Dzieciątkiem* oraz *Portret jezuity ks. Wojciecha Męcińskiego* proponuje się, aby ich kolorystyka była spójna, tożsama. Po wykonaniu odkrywek w obrębie wszystkich ram ustalone zostanie czy będzie to czarna monochromia, czy też będzie to inny kolor warstwy malarskiej.

1.0. ZAGADNIENIA HISTORYCZNE

Pierwszy kościół p.w. Wniebowzięcia NMP w Żabiance wzniesiono w 1570 r. z fundacji Łukasza Łędzkiego. Od 1575 r. pełnił on funkcję kościoła parafialnego. Obecna barokowa świątynia wybudowana i konsekrowana w 1745 r. kosztem starosty stężyckiego – Feliksa Bętkowskiego. Konsekracji dokonał sufragana krakowski – bp Michał Kunicki. Obiekt był odnawiany w 1882 r. – przypuszczalnie wówczas do bryły kościoła dodano kruchty. Następnie był remontowany w latach 1975-76 (podmurówka, ściany, pokrycie dachu). Podczas tych prac powiększono kruchtę frontową, przebudowano wejście na chór oraz oszalowano wnętrze kościoła deskami boazerijnymi, demontując uprzednio pułap z desek felcowanych i zniszczoną powalę na belkach stropowych. 31.01.1985 r. obiekt wpisano do rejestru zabytków województwa lubelskiego pod numerem A/901. W 1994 r. wymieniono gontowe pokrycie dachowe. W 2010 r. zamontowano w kościele centralne ogrzewanie, zasilane z kotłowni, mieszczącej się na plebani. Podczas generalnego remontu w 2014 r. pod podłogą odkryto kryptę grobową. W XVIII w. wzniesiono dzwonnice-bramę, w której umieszczono dwa barokowe dzwony. W XX w. dzwonnice przeniesiono na stronę południową kościoła.

Omawiany kościół jest orientowany, drewniany, o konstrukcji zrębowej wzmocnionej lisicami, oszalowany pionowo. Na kamiennej podmurówce znajduje się dębowa podwalina. Jest to budowla jednonawowa, wzniesiona na planie krzyża łacińskiego. Nawa i prezbiterium mają wspólną kalenicę, kalenice ramion transeptu są niższe. Prezbiterium i ramiona zamknięte są trójbocznie. Po stronie północnej do prezbiterium przylega zakrystia, po zachodniej i południowej stronie nawy dobudowano kruchty. Nad nawą wznosi się ażurowa wieżyczka na sygnaturkę. Wnętrze kościoła nakryte jest stropem. Deski ułożone są na poprzecznych, profilowanych belkach z zastrzałami. Belka tęczowa oddziela przestrzeń nawy od prezbiterium. Prześwit nad nią ma kształt trapezoidalny. Chór muzyczny wsparty jest na czterech słupach z zastrzałami. W ścianach kościoła znajdują się prostokątne okna zamknięte łukiem odcinkowym. Wypożyczenie świątyni pochodzi z XVIII w. W efekcie XX-wiecznej renowacji elementy wyposażenia otrzymały jednolitą, czarno-złotą kolorystykę.



Il.1. Kościół p.w. Wniebowzięcia NMP w Żabiance [z:] <https://diecezja.siedlce.pl/parafie/parafia-wniebowziecia-nmp/>



II.2. Wnętrze kościoła w Żabiance. Widok w stronę chóru. Fot. K. Samborski, 2022 r.

Bibliografia:

1. https://pl.wikipedia.org/wiki/Parafia_Wniebowzi%C4%99cia_Naj%C5%9Bwi%C4%99tszej_Maryi_Panny_w_%C5%BBabiance
2. Karta obiektu [z:] <https://zabytek.pl/pl/obiekty/g-213531>
3. Z. Kępa, A. Rapa, A. Popik, T. Tatar *Projekt budowlany remontu zabytkowego drewnianego kościoła p.w. Wniebowzięcia NMP w Żabiance Etap II Remont konserwatorski części drewnianej*, Lublin marzec 2012 r.

2.0. ELEMENTY WYPOSAŻENIA KOŚCIOŁA

2.1. Ołtarz główny

RODZAJ OLTARZ

TEMAT Ołtarz główny w kościele p.w. Wniebowzięcia NMP w Żabiance

Strona | 6

AUTOR ?

DATOWANIE 4 ćwierć XVIII w.

WŁAŚCICIEL / UŻYTKOWNIK Parafia p.w. Wniebowzięcia NMP w Żabiance

TECHNIKA struktura ołtarza drewniana, polichromowana i złocona; figury drewniane, polichromowane i złocone, obraz olejny na płótnie z drewnianą sukienką złoconą i srebrzoną w drewnianym, baldachimowym obramieniu

WCZEŚNIEJSZE KONSERWACJE (LUB RENOWACJE): tak - 1888r. ołtarz odnawiany przez Szaniawskiego; w 1998 r. –konserwacja obrazu *Matka Boża z Dzieciątkiem*

WCZEŚNIEJSZE DOKUMENTACJE: nie



Il. 3. Ołtarz główny w kościele p.w. Wniebowzięcia NMP w Żabiance. Fot. K. Samborski, 2022 r.

OPIS, ANALIZA FORMY, FUNKCJI I TREŚCI¹

Ołtarz główny powstał w 4 ćwierci XVIII w., w stylu barokowo-klasycystycznym. Z informacji zawartej w Karcie Obiektu wynika, że w 1888 r. odnowiony był przez Szaniawskiego. Obiekt ma wymiary 3,5 x 2,8 m. Jest to ołtarz drewniany, przyścienny, architektoniczny i jednokondygnacyjny. Składa się z mensy i retabulum. Nad ołtarzem na ścianie kościoła zawieszony jest obraz *Matka Boża z Dzieciątkiem* w baldachimowym obramieniu, który niejako pełni funkcję zwieńczenia ołtarza.

Strona | 7

Mensę zdobi dekorowana rama i hierogram IHS. Retabulum ma formę rozbudowanego tabernakulum z kolumnkami jońskimi, na których wspiera się gzyms. Część środkowa tabernakulum wysunięta jest ryzalitowo, zwieńczona szczytem o ściętym narożniku górnym oraz rzeźbą Pelikana karmiącego swoje pisklęta. Na osiach bocznych retabulum znajdują się lustra w prostokątnych ramach oraz figury arcykapłanów Aarona i Melchizedecha. Po bokach nastawa ujęta jest uszakami z trzema owalnymi lustrami w ozdobnych ramach. Na gzymsie ustawione zostały aniołki i uskrzydłone główki aniołków. W obrębie ołtarza widoczna jest dekoracja snycerska w formie kokard, plecionki, róż, rozetek, kwiatów, liści, perełek. Przed konserwacją ołtarz pokryty jest polichromią w kolorze czarnym, trzony kolumnienek – marmoryzacją w kolorze brązowym, figury – białą monochromią. Dekoracje ornamentalne i profile oraz fragmenty figur są „złocone” i „srebrzone” – prawdopodobnie pokryte szlachetnym i szlachaluminium.

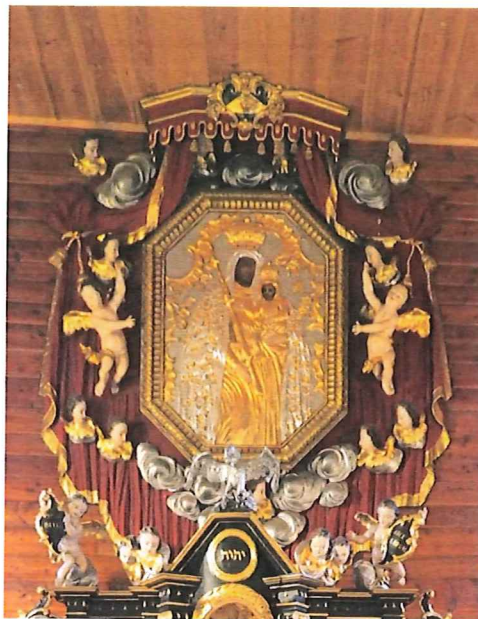


¹ Opracowano na podstawie karty obiektu.



Il. 4-7. Fragmenty ołtarza głównego w kościele p.w. Wniebowzięcia NMP w Żabiance. Fot. K. Samborski, 2022 r.

Obraz *Matka Boża z Dzieciątkiem* pochodzi z połowy XVIII w. Malowidło ma kształt ośmioboczny o wymiarach ok. 1,80 x 1,50 m. zostało namalowane w technice olejnej na płótnie i przykryte rokokową, drewnianą, płaskorzeźbioną sukienką, dekorowaną w tle kogucimi grzebieniami od góry i po bokach. Płaszcz zdobiony jest gałązkami. Rama obrazu i koszulka są złożone i srebrzone. Obraz umieszczony jest w baldachimowym obramieniu w formie szerokiej lambrekiny podwieszanej po bokach. Podtrzymywane jest przez rzeźby aniołków, dekorowane od góry uskrzydłonymi główkami aniołków i obłokami. Na gzymsie zamocowane jest płaskorzeźbione Oko Opatrzności. Baldachim i aniołki są polichromowane. Pozostałe elementy złożone i srebrzone



Il. 8. Obraz *Matka Boża z Dzieciątkiem* w obramieniu z ołtarza głównego w kościele p.w. Wniebowzięcia NMP w Żabiance. Fot. K. Samborski, 2022 r.

Po bokach tabernakulum ustawione są dwie drewniane rzeźby Arcykapłanów. Figury mają ok. 0,60 m wysokości i pokryte są białą monochromią ze „złoceniami” (szlagmetalem?). Rzeźba *Aaron* ukazana została w lekkim kontrapoście, w długiej szacie, zakończonej na dole ozdobnymi guzami, z długimi lamowanymi na końcu rękawami. Na tej szacie znajduje się tunika z krótkimi rękawami, także lamowanymi, przewiązana w pasie paskiem, zawiązanym na lewym boku. Na głowie kapłana widoczne jest dwurożne nakrycie głowy. Twarz o fizjonomii starca z długą brodą. Na fotografii zamieszczonej w karcie obiektu można zauważyć, że w obu rękach kapłan trzymał trybularz. Figura *Kapłan Melchizedach* przedstawiona została w analogiczny sposób. Jediną różnicą jest przedmiot trzymany w dłoniach - w tym przypadku taca z dwoma chlebami.



Il. 9 i 10. Fragmenty ołtarza głównego w kościele p.w. Wniebowzięcia NMP w Żabiance. Fot. K. Samborski, 2022 r.

Po bokach mensy ustawione są drewniane figury *Archanioł Gabriel* i *Archanioł Rafał*, na oddzielnych, dwukondygnacyjnych cokołach. Rzeźby mają ok. 1,90 m wysokości. Są to figury barokowe, o wydłużonych, smukłych proporcjach, ustawione w delikatnym kontrapoście. Archanioł Gabriel ukazany został w długiej szacie, przewiązanej w pasie, na którą nałożona jest krótsza szata wierzchnia w rodzaju tuniki. Materiał układa się w pionowe fałdy, a w okolicy prawego biodra są skłębione i jakby uniesione na wietrze. Ręce anioła są wzniesione do góry. W lewej dłoni trzyma gałązkę lilii, w prawej lampę na długim metalowym pręcie – być może pierwotnie w tym miejscu był świecznik. Skrzydła postaci są rozłożone. Twarz jest pełna, okolona falistymi włosami. Archanioł Rafał ubrany jest analogicznie do pierwszego anioła. Spływająca w dół szata, o wertykalnych fałdach, dodatkowo podkreśla smukłość postaci. Jest ona uniesiona nad lewym kolanem, odsłaniając wysuniętą do przodu nogę. Anioł ma szal przerzucony ukośnie przez tors, zawiązany przy prawym biodrze. Końce szala unoszą się w powietrzu. Skrzydła anioła są rozłożone. Twarz ma pełną, okoloną falistymi włosami. W lewej dłoni trzyma lampę, w prawej – wieczną lampkę. Obecnie rzeźby pokryte są białą monochromią ze złotymi elementami szat i skrzydłami - przypuszczalnie wykonanymi szlagmetalem.



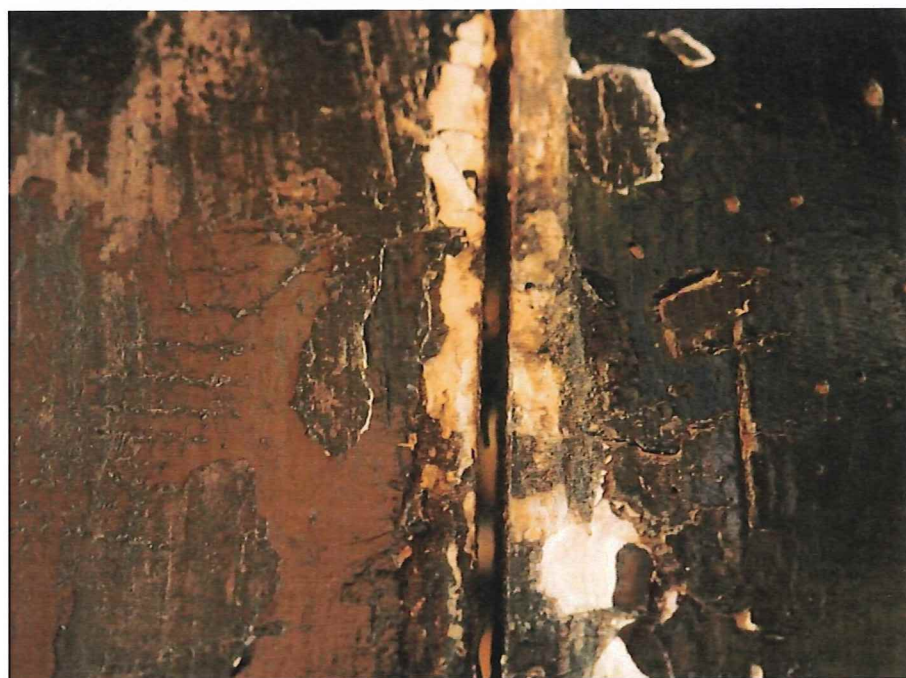
Il. 11. Fragment ołtarza głównego w kościele p.w. Wniebowzięcia NMP w Żabiance. Fot. K. Samborski, 2022 r.

STAN ZACHOWANIA

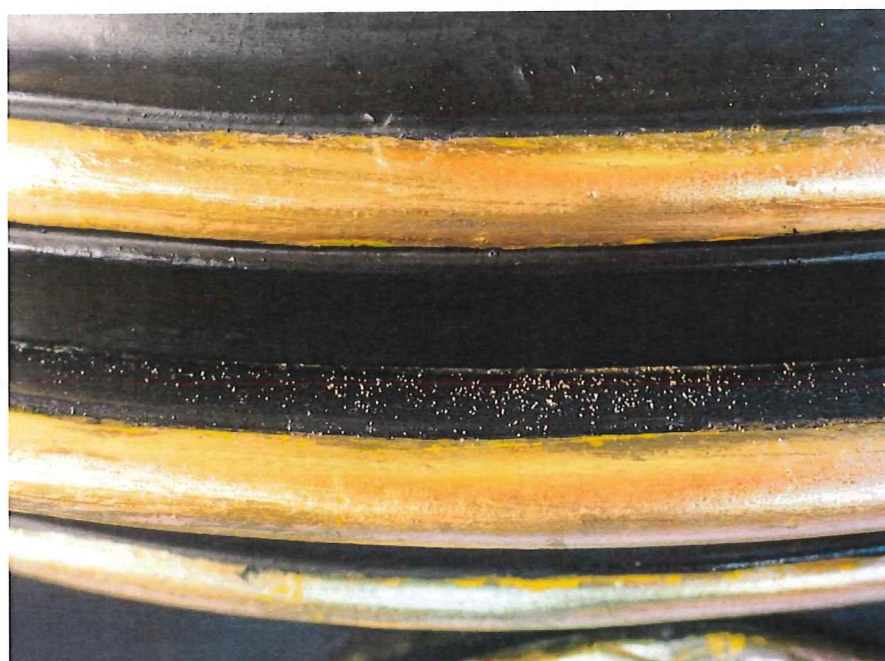
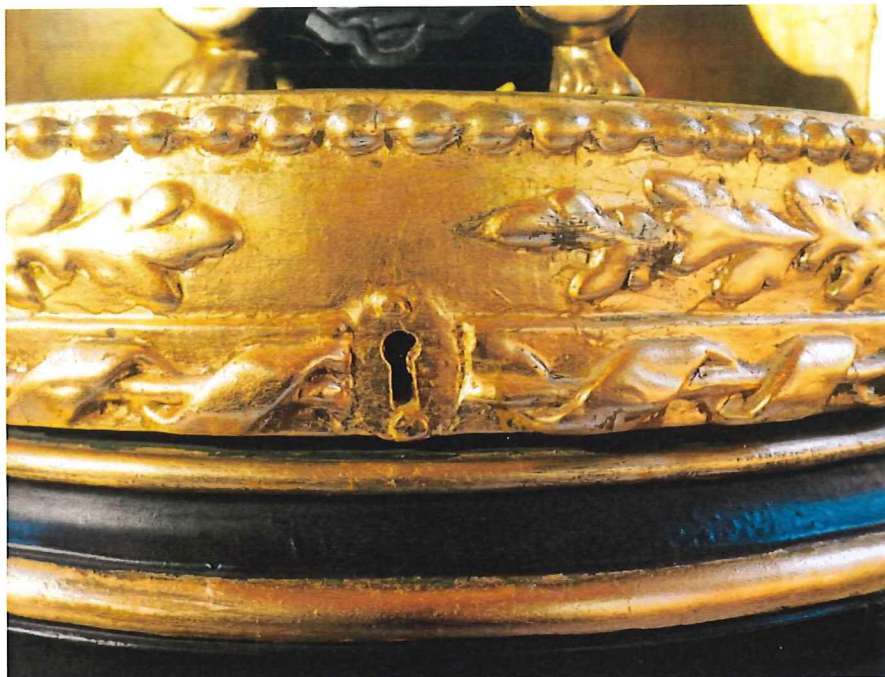
Ołtarz główny został w przeszłości przemalowany. Przed wykonaniem dokładnych odkrywek w różnych częściach ołtarza trudno stwierdzić jaka był jego oryginalna kolorystyka. Nie jest wiadome czy obecna warstwa powtarza pierwotne założenie kolorystyczne. W miejscach ubytków warstw malarskich oraz odkrywek w dolnej części struktury nastawy widoczna jest czarna monochromia na cienkiej zaprawie. Może to być jednak warstwa pochodząca z XIX-wiecznej renowacji obiektu. Późniejsze warstwy farb zostały położone w miejscach ubytków warstw starszych, bez uprzedniego przygotowania powierzchni. Warstwy te odpadają się i odpadają. Miejscowo, np. na blatach cokołów widoczna jest nierówna powierzchnia, będąca efektem przemalowań. Na fragmentach polichromia jest przemyta lub przetarta.

Obecnie wszystkie profile oraz dekoracje snycerskie pokryte są szlagmetalem lub szlagaluminium. Prawdopodobnie pierwotnie były złożone z rozróżnieniem na partie polerowane i matowe. Z czasem szlagmetal uległ miejscowej korozji.

Na obiekcie zauważono ślady żerowania drewnojadów, zarówno w postaci otworów wylotowych kanałów larwalnych jak i pyłu drzewnego, który może świadczyć o dalszej aktywności owadów. Z czasem osłabienie struktury drewna prowadzi do powstania ubytków. Zauważalne są pęknięcia drewna przenikające przez wszystkie warstwy. W wyniku rozsychania się elementów powstały szczeliny.



Il. 12-14. Fragment ołtarza głównego w kościele p.w. Wniebowzięcia NMP w Żabiance. Fot. K. Samborski, 2022 r.



Il. 15 i 16. Fragment ołtarza głównego w kościele p.w. Wniebowzięcia NMP w Żabiance. Fot. K. Samborski, 2022 r.

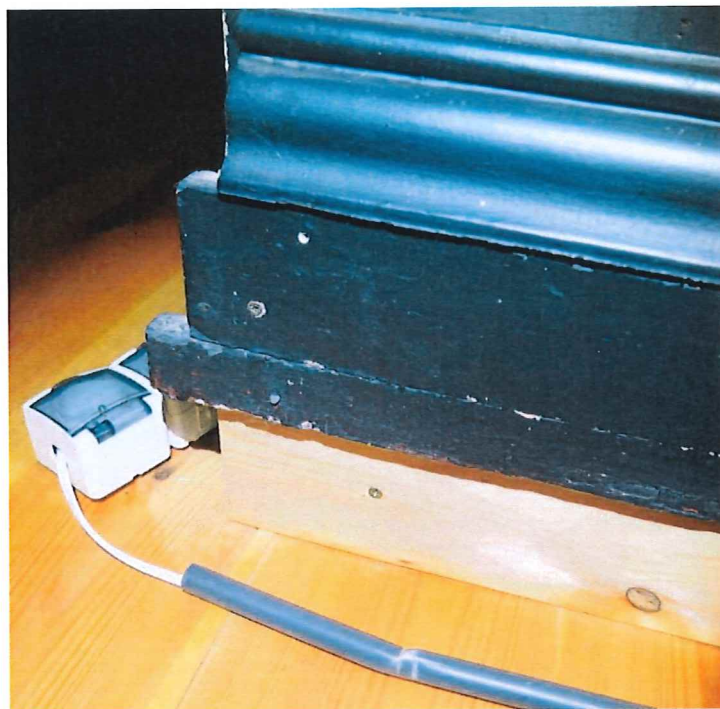
Brakuje niektórych fragmentów profili. Atrybut kapłana Aarona – trybularz, był pierwotnie zamocowany w dwóch dłoniach postaci. Archaniołowie trzymają obecnie w dłoniach lampy osadzone na długich prętach. Wokół prętów oplecione są kable. Być może pierwotnie aniołowie posiadali w dłoniach świeczniki. Lustra znajdują się w dobrym stanie.

Podczas remontu i konserwacji kościoła w 2012 r. wykonano renowację podłogi świątyni, w wyniku której ołtarz jest obecnie wyżej posadowiony. Nowe ustawienie nastawy wymusiło zdemontowanie gzymsu wieńczącego baldachim, widocznego na zdjęciu archiwalnym w karcie obiektu. Dodano nowy cokolik pod

ołtarzem. Na bocznych ściankach cokołów widoczne są zacieki z farb olejnych, którymi najprawdopodobniej malowana była dawna podłoga w prezbiterium.



Il. 17. Ołtarz główny w kościele p.w. Wniebowzięcia NMP w Żabiance. [z:] Karta obiektu



Il. 18. Fragment ołtarza głównego w kościele p.w. Wniebowzięcia NMP w Żabiance. Fot. K. Samborski, 2022 r.



Il. 19. Fragment ołtarza głównego w kościele p.w. Wniebowzięcia NMP w Żabiance. Fot. K. Samborski, 2022 r.

Drewno od strony odwrotu ołtarza zostało pomalowane w przeszłości farbą w kolorze czarnym bezpośrednio na drewnie. Całość obiektu jest mocno zabrudzona i zakurzona.

Pełna ocena stanu zachowania będzie możliwa po ustawieniu rusztowań i oględzinach wyższych partii obiektu oraz demontażu figur. Pomimo, iż obraz *Matka Boża z Dzieciątkiem* nie wchodzi w zakres niniejszego programu, zaleca się sprawdzenie jego stanu zachowania.

Strona | 14



Il. 20. Fragment ołtarza głównego w kościele p.w. Wniebowzięcia NMP w Żabiance. Fot. K. Samborski, 2022 r.

WNIOSKI I ZAŁOŻENIA KONSERWACJI I RESTAURACJI

Ołtarz główny zasadniczo zachował swoją oryginalną formę. Na jego powierzchni występują jednak zniszczenia i ubytki. W ramach planowanych prac zakłada się przywrócenie zabytkowi pierwotnych, utraconych z biegiem czasu, walorów estetycznych. Zakłada się demontaż obiektu oraz przeprowadzenie konserwacji w pracowni. Zaleca się sprawdzenie stanu zachowania obrazu *Matka Boża z Dzieciątkiem*, który był konserwowany pod koniec lat 90-tych.

Po zdemontowaniu ołtarza wykonane zostaną badania stratygraficzne – odkrywki (sondy) na poszczególnych elementach, które pomogą ustalić kolejność nawarstwień, występowanie retuszy i przemalowań oraz stan zachowania warstw oryginalnych. W zależności od rozpoznania stratygrafii oraz stanu zachowania zostanie podjęta decyzja o odsłonięciu i uzupełnieniu lub odtworzeniu pierwotnych lub starszych historycznie warstw (vide *Ogólne uwagi do kolorystyki elementów wyposażenia po konserwacji* str. 3). Decyzja ta będzie uzgodniona na komisji konserwatorskiej z udziałem przedstawicieli WUOZ.

W ramach prac technicznych drewno zostanie wzmocnione strukturalnie, przeprowadzona będzie dezynsekcja, ubytki, pęknięcia i szczeliny zostaną sklejone i uzupełnione wstawkami z drewna i dwuskładnikową masą epoksydową Axson S.C.258. Ubytki w warstwie zaprawy zostaną uzupełnione. Ubytki warstw dekoracyjnych, które będą eksponowane po konserwacji na powierzchni rzeźb i strukturze, zostaną scalone z zachowanymi fragmentami odsłoniętej warstwy. Zakłada się usunięcie wszystkich szlagmetalów

i szlag aluminium. Po uzupełnieniu ubytków zapraw i pulmentów, złocenia i srebrzenia zostaną uzupełnione lub zrekonstruowane (w zależności od stanu zachowania zapraw i warstw pozłotniczych), w technologii zgodnej z oryginałem.

Proponuje się zamaskowanie nowego drewnianego cokoliku pod nastawą listwą pomalowaną w kolorze zgodnym z odcieniem eksponowanej po konserwacji polichromii na ołtarzu.

Ostatnim zadaniem będzie ponowne zamontowanie obiektu, w miejscu pierwotnego usytuowania.

PROGRAM PRAC KONSERWATORSKICH I RESTAURATORSKICH

1. Przeprowadzenie inwentaryzacji oraz wykonanie fotografii dokumentującej stan obiektu przed konserwacją.
2. Demontaż obiektu, zabezpieczenie elementów oraz przewiezienie do pracowni konserwatorskiej. Demontaż luster.
3. Odczyszczenie powierzchni z brudu i kurzu.
4. Wykonanie badań stratygraficznych (sond) w celu ustalenia kolejności nawarstwień oraz zakresu i stanu zachowania oryginalnych/ najstarszych historycznych warstw.
5. Wykonanie koniecznych badań fizyko-chemicznych w celu rozpoznania oryginalnej technologii.
6. Usunięcie wtórnych nawarstwień, zgodnie z ustaleniami komisji konserwatorskiej, mechanicznie lub przy użyciu środków chemicznych. Wybór rozpuszczalników oraz metody po przeprowadzeniu prób.
7. Impregnacja drewna połączona z dezynfekcją i dezynsekcją, mająca na celu wzmocnienie struktury drewna. Proponuje się zastosowanie kilku metod wprowadzania impregnatu oraz środka bio i owadobójczego j. metody: iniekcji, kąpiei oraz powlekania. Jako impregnatu zakłada się użycie 10 - 15% roztworu Paraloidu B-72 w toluenie i acetonie z dodatkiem np. 4-czterochlorometakrezolu lub środka grzybo- i owadobójczego np. firmy Altax. Odparowywanie rozpuszczalników powinno odbywać się w środowisku np. opar benzyny (która opóźnia odparowywanie impregnatu z obiektu, powodując jego równomierny rozkład w strukturze obiektu). Elementy drewniane zdrowe zostaną zaimpregnowane metodą powierzchniową, przez powlekanie pędzlem od odwrocia 5% w. wym. roztworze. Po impregnacji powierzchnia drewna poszczególnych elementów zostanie oczyszczona z nadmiaru tworzywa.
8. Sklejenie pęknięć struktury cienkimi fornirami oraz listwami docinanymi docelowo z drewna, dobieranego gatunkowo do oryginału. W zabiegach tych zakłada się stosowanie kleju akrylowego Ponal firmy Henkel.
9. Uzupełnienie ubytków drewna masą Axson S.C.258.
10. Uzupełnienie ubytków w warstwie zaprawy zaprawą kredowo-klejową lub położenie nowej zaprawy (w zależności od stanu zachowania). Proponuje się zastosowanie zapraw kredowo-klejowych, tożsamyh z gruntami historycznymi, procentowość oraz skład zostaną ustalone w trakcie prac. Opracowanie powierzchni zapraw.
11. Uzupełnienie ubytków pulmentów lub położenie nowych warstw pulmentów. Do wykonania pulmentów zostanie użyty klej glutynowy oraz glinki bolusowe w różnych kolorach. Zastosowanie różnych glinek pozwoli na dopasowanie barwy podłoża pod wykonywane złocenia i dostosowanie ich do zachowanych partii historycznych.
12. Uzupełnienie ubytków lub rekonstrukcja złoczeń złotem płatkowym i srebrzeń srebrem płatkowym lub proszkowym w technologii zgodnej z oryginałem. Zabezpieczenie srebrzeń lakierem.
13. Wykonanie listwy maskującej cokolik pod ołtarzem.
14. Przewiezienie obiektów z pracowni do kościoła. Montaż elementów.
15. Wykonanie dokumentacji konserwatorskiej, powykonawczej, opisowej i fotograficznej, zgodnie z obowiązującym schematem.

2.2. Ołtarz boczny p.w. św. Stanisława biskupa

RODZAJ MENSA OŁTARZA

TEMAT Mensa ołtarza bocznego p.w. św. Stanisława bpa w kościele p.w. Wniebowzięcia NMP w Żabiance

AUTOR ?

Strona | 16

DATOWANIE XIX w.

WŁAŚCICIEL / UŻYTKOWNIK Parafia p.w. Wniebowzięcia NMP w Żabiance

TECHNIKA mensa drewniana, polichromowana w kolorze czarnym, dekoracje snycerskie pokryte imitacją złocień

WCZEŚNIEJSZE KONSERWACJE (LUB RENOWACJE): tak

WCZEŚNIEJSZE DOKUMENTACJE: nie



Il. 21. Fragment mensy ołtarza bocznego p.w. św. Stanisława bpa w kościele p.w. Wniebowzięcia NMP w Żabiance.
Fot. K. Samborski, 2022 r.

RODZAJ RAMA

TEMAT Rama obrazu *Św. Stanisław biskup z Piotrowinem* w kościele p.w. Wniebowzięcia NMP w Żabiance

AUTOR ?

DATOWANIE kon. XIX w.

WŁAŚCICIEL / UŻYTKOWNIK Parafia p.w. Wniebowzięcia NMP w Żabiance

TECHNIKA rama drewniana, polichromowana w kolorze czarnym, dekoracje snycerskie pokryte imitacją złocień (szlagmetalem)

WCZEŚNIEJSZE KONSERWACJE (LUB RENOWACJE): tak

WCZEŚNIEJSZE DOKUMENTACJE: nie

RODZAJ OBRAZ

TEMAT obraz *Św. Stanisław biskup z Piotrowinem* z ołtarza bocznego p.w. św. Stanisława bpa w kościele p.w. Wniebowzięcia NMP w Żabiance

AUTOR J. Gałagus

DATOWANIE XIX w. lub ok. 1913 r.

Strona | 17

WŁAŚCICIEL / UŻYTKOWNIK Parafia p.w. Wniebowzięcia NMP w Żabiance

TECHNIKA obraz olejny na płótnie, umieszczony w drewnianej polichromowanej ramie, dekoracje snycerskie pokryte szlagmetalem i szlagaluminium

WCZEŚNIEJSZE KONSERWACJE (LUB RENOWACJE): tak, obraz odnawiany przez Fabiańskiego z Warszawy (pocz. XX w.)

WCZEŚNIEJSZE DOKUMENTACJE: nie



Il. 22. Obraz z ołtarza bocznego p.w. św. Stanisława bpa w kościele p.w. Wniebowzięcia NMP w Żabiance.
Fot. K. Samborski, 2022 r.

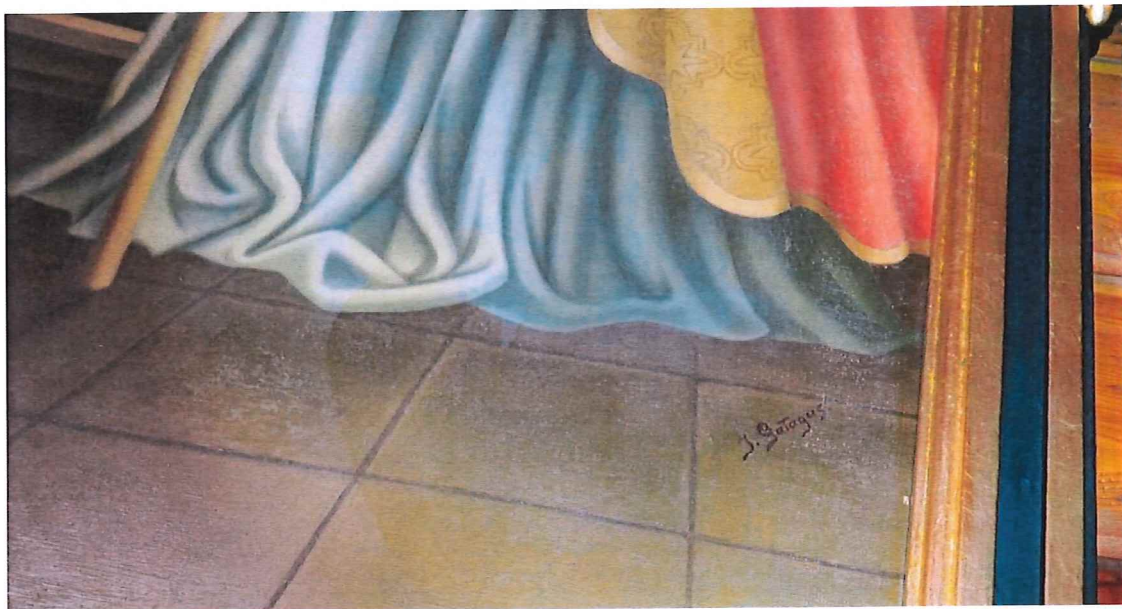
OPIS, ANALIZA FORMY, FUNKCJI I TREŚCI²

Klasycystyczna, drewniana mensa ma wymiary 1 x 2 m. Wykonana została w XIX w. Mensa ma kształt prostopadłościenny. Od frontu widoczna jest prostokątna płycina z insygniami biskupimi: infulą, pastorałem, księgą, mieczem i liściem wawrzynu. Wokół płyciny biegnie profilowana listwa, w narożach znajdują się rozetki. Pokryta jest monochromią w kolorze czarnym, dekoracje snycerskie wykończone są szlagmetalem. Na mense ustawione jest tabernakulum oraz dwa cokoliki o układzie schodkowym.

Strona | 18

Obraz Św. Stanisław biskup z Piotrowinem namalowany został w technice olejnej na płótnie pod koniec XIX w./?/ lub ok. 1913 r. Na posadzce poniżej postaci biskupa widoczna sygnatura malarza „J. Galagus”. Malowidło ma wymiary 3 x 1,40 m. Prawdopodobnie na początku XX w. obiekty był odnawiany przez Fabiańskiego z Warszawy.

Na tle wnętrza z arkadą oraz posadzką kamienną ukazana została scena wskrzeszenia Piotrowina. Św. Stanisław w stroju pontyfikalnym błogosławi siedzącego przed nim Piotrowina. Za świętym stoją diakoni z zapalonymi świecami. Obraz umieszczony został w klasycystycznej ramie, zdobionej rozetkami na narożach i kartuszem owalnym w zwieńczeniu, ujętym ażurową dekoracją z motywami liści akantu, kwiatów oraz stylizowanych roślin. W kartuszu widnieje napis: „Św. Stanisław Biskup Krakowski Męczennik Polski”. Na bocznych listwach ramy również widoczna jest ażurowa dekoracja roślinna z wolutami. Rama pokryta jest czarną monochromią, dekoracje snycerskie – przypuszczalnie szlagmetalem.



Il. 23. Fragment obrazu z ołtarza bocznego p.w. św. Stanisława bpa w kościele p.w. Wniebowzięcia NMP w Żabiance. Sygnatura malarza „J. Galagus”. Fot. K. Samborski, 2022 r.

STAN ZACHOWANIA

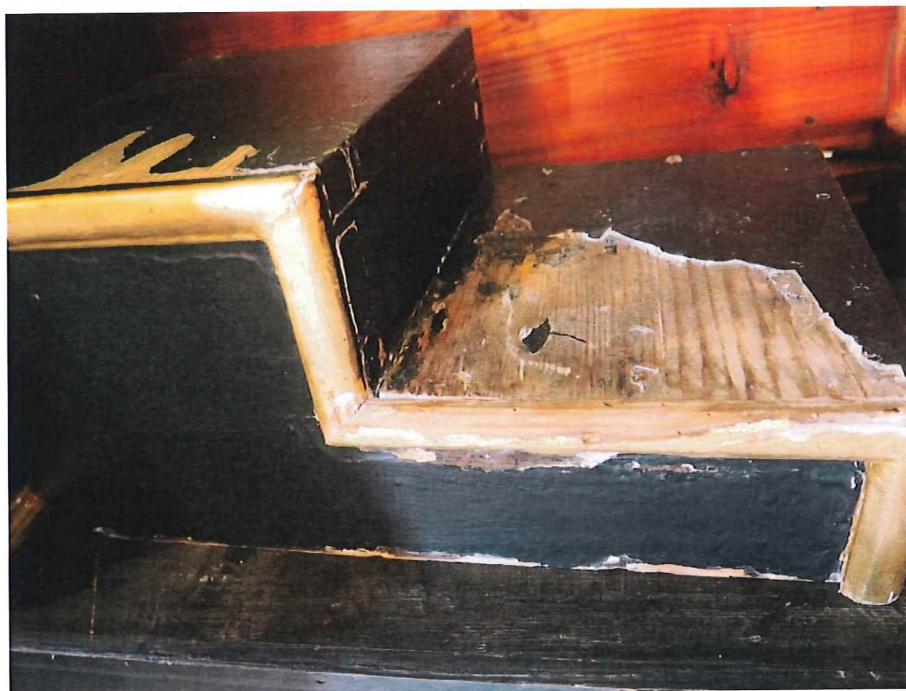
Obiekt został w przeszłości przemalowany, zarówno mensa ołtarza jak i obraz. Nie jest wiadome czy obecna polichromia powtarza autorskie założenia kolorystyczne. Listwy oraz detale snycerskie zostały pokryte szlagmetalem i szlagaluminium zapewne w miejsce pierwotnych złocen i srebrzeń. Szlagematal miejscami uległ korozji. Na fragmentach ornamentów można zauważyć, że wtóre, nieszlachetne folie metalowe położono również bezpośrednio na drewnie, w ubytkach warstwy wcześniejszych i zaprawy.

² Opracowano na podstawie karty obiektu.



Il. 24. Fragment ramy obrazu z ołtarza bocznego p.w. św. Stanisława bpa w kościele p.w. Wniebowzięcia NMP w Żabiance.
Fot. K. Samborski, 2022 r.

Widoczne są wykruszenia zapraw wraz z polichromią na krawędziach pęknięć i szczelin oraz ubytki warstwy malarskiej odsłaniające drewno. Na blacie mensy ubytki polichromii i zapraw mogą być efektem rozmoczenia i wymycia warstw przez wodę podczas podlewania kwiatów, ustawianych w tym miejscu. Zauważalne są otwory świadczące o obecności drewnojadów.



Il. 25. Fragment ołtarza bocznego p.w. św. Stanisława bpa w kościele p.w. Wniebowzięcia NMP w Żabiance.
Fot. K. Samborski, 2022 r.

Według informacji zawartej w karcie obiektu obraz *Św. Stanisław biskup z Piotrowinem* był konserwowany na pocz. XX w. Pokryty jest pożółkłym i zabrudzonym werniksem, który utworzył zaplamienia na powierzchni. Na warstwie malarskiej zauważalna jest również siateczka spękań – krakelur. Po demontażu obrazu i wykonaniu odkrywek będzie można w pełni określić stan zachowania płótna i krosna oraz zakres retuszy i przemalowań.

Strona | 20



Il. 26. Fragment ołtarza bocznego p.w. św. Stanisława bpa w kościele p.w. Wniebowzięcia NMP w Żabiance.
Fot. K. Samborski, 2022 r.

WNIOSKI I ZAŁOŻENIA KONSERWACJI I RESTAURACJI

Ze względu na stan techniczny obiektu oraz przekształcenia plastyczno-estetyczne zakłada się przeprowadzenie pełnej konserwacji i restauracji obiektu. Głównym celem działań będzie dążenie do zahamowania procesów destrukcji oraz wzmocnienie osłabionej struktury drewna i zabezpieczenie go przed

ewentualnymi czynnikami destrukcyjnymi, jak również przywrócenie utraconych walorów estetycznych, z jednoczesnym zachowaniem zabytkowego charakteru obiektu.

Konieczne jest wykonanie szczegółowych badań stratygraficznych w celu rozpoznania budowy technologicznej poszczególnych elementów nastawy. Wstępnie zakłada się odsłonięcie i wyeksponowanie warstw najstarszych (vide *Ogólne uwagi do kolorystyki elementów wyposażenia po konserwacji* str. 3). Decyzja dotycząca kolorystyki ołtarza zostanie potwierdzona na komisji konserwatorskiej. W obrębie elementów dekorowanych pozłotniczo zakłada się usunięcie szlagmetaluminium oraz szlagaluminium, a następnie odsłonięcie oraz uzupełnienie lub rekonstrukcję złoczeń i srebrzeń w technice i technologii zgodnej z oryginałem.

W celu przeprowadzenia zabiegów konserwatorskich planuje się rozmontowanie ołtarza i przeprowadzenie zabiegów w pracowni konserwatorskiej. Przypuszcza się, że struktura drewna jest uszkodzona przez drewnojady. Niezwykle ważnym zadaniem w zakresie konserwacji technicznej będzie więc przeprowadzenie impregnacji strukturalnej drewna połączonej z zabiegiem dezynsekcji. Wybór metody impregnacji będzie uzależniony od stanu zachowania elementów. Zabieg ten ma także charakter prewencyjny - chroni przed zagnieżdżeniem się drewnojadów w przyszłości. Zakłada się, że elementy zniszczone, które nie będą w stanie pełnić swoich funkcji konstrukcyjnych, zostaną wymienione na nowe, ubytki formy rzeźbiarskiej - uzupełnione drewnem lub masą o podobnych właściwościach (w zależności od wielkości uszkodzenia), rozluźnione połączenia stolarskie - sklejone i ustabilizowane, a szczeliny, powstałe w wyniku rozeschnięcia się drewna uzupełnione.

Po usunięciu wtórnych nawarstwień (przemalowań i wtórnych metalizacji), zgodnie z ustaleniami komisji konserwatorskiej, uzupełnione zostaną ubytki zapraw i pulmentów. Ubytki w warstwach pozłotniczych zostaną scalone lub złoczenia i srebrzenia będą zrekonstruowane w technice i technologii zgodnej z oryginałem, w zależności od stanu zachowania. Ubytki w obrębie polichromii będą scalone kolorystycznie z zachowanymi partiami eksponowanych warstw. Scalenia należy wykonać z poszanowaniem dla warstw historycznych oraz tak, aby zachować zabytkowy charakter obiektów. Uzupełnienia wszelkich ubytków oraz ewentualne rekonstrukcje należy uzgodnić z właściwym urzędem konserwatorskim.

Zakłada się, że obraz olejny na płótnie *Św. Stanisław biskup z Piotrowinem* zostanie zdjęty z krosna, następnie lico i odwrocie zostaną odczyszczane z zabrudzeń. Po rozpoznaniu budowy technologicznej oraz zakresu retuszy i przemalowań usunięte zostaną pociemniałe werniksy oraz wtórne nawarstwienia. Po ocenie stanu zachowania płótna podjęta zostanie decyzja o ewentualnym prasowaniu obrazu lub jego dublażu, całościowym lub brzegowym. Następnie uzupełnione będą ubytki gruntu. Po zawerniksowaniu powierzchni malowidła werniksem retuszerskim scalone zostaną ubytki warstwy malarskiej metodą punktowania. Powierzchnia obrazu zostanie zabezpieczona werniksem końcowym. W odniesieniu do krosna obrazu zakłada się jego wymianę lub konserwację, w zależności od stanu technicznego.

Po zakończeniu prac konserwatorskich elementy ołtarza zostaną przewiezione do kościoła i zamontowane w miejscu pierwotnego usytuowania.

PROGRAM PRAC KONSERWATORSKICH I RESTAURATORSKICH

1. Przeprowadzenie inwentaryzacji oraz wykonanie fotografii dokumentującej stan obiektu przed konserwacją.
2. Demontaż obiektu, zabezpieczenie elementów oraz przewiezienie do pracowni konserwatorskiej.
3. Odczyszczenie powierzchni z brudu i kurzu.
4. Wykonanie badań stratygraficznych (sond) w celu ustalenia wtórnych nawarstwień oraz zakresu i stanu zachowania oryginalnych/ najstarszych historycznych warstw.
5. Usunięcie wtórnych nawarstwień, zgodnie z ustaleniami komisji konserwatorskiej, mechanicznie lub przy użyciu środków chemicznych. Wybór rozpuszczalników oraz metody po przeprowadzeniu prób.
6. Impregnacja drewna połączona z dezynfekcją i dezynsekcją, mająca na celu wzmocnienie struktury drewna. Proponuje się zastosowanie kilku metod wprowadzania impregnatu oraz środka bio i owadobójczego tj.

metody: iniekcji, kąpieli oraz powlekania. Jako impregnatu zakłada się użycie 10 - 15% roztworu Paraloidu B-72 w toluenie i acetonie z dodatkiem np. 4-czterochlorometakrezolu lub środka grzybo- i owadobójczego np. firmy Altax. Odparowywanie rozpuszczalników powinno odbywać się w środowisku np. opar benzyny (która opóźnia odparowywanie impregnatu z obiektu, powodując jego równomierny rozkład w strukturze obiektu). Elementy drewniane zdrowe zostaną zaimpregnowane metodą powierzchniową, przez powlekanie pędzlem od odwrocia 5% w. wym. roztworze. Po impregnacji powierzchnia drewna poszczególnych elementów zostanie oczyszczona z nadmiaru tworzywa.

7. Sklejenie pęknięć struktury cienkimi fornirami oraz listwami docinanymi docelowo z drewna, dobieranego gatunkowo do oryginału. W zabiegach tych zakłada się stosowanie kleju akrylowego Ponal firmy Henkel.
8. Uzupełnienie ubytków drewna masą Axson S.C.258.
9. Uzupełnienie ubytków w warstwie zaprawy zaprawą kredowo-klejową lub położenie nowej zaprawy (w zależności od stanu zachowania). Proponuje się zastosowanie zapraw kredowo-klejowych, tożsamyh z gruntami historycznymi, procentowość oraz skład zostaną ustalone w trakcie prac. Opracowanie powierzchni zapraw.
10. Uzupełnienie ubytków pulmentów lub położenie nowych warstw pulmentów. Do wykonania pulmentów zostanie użyty klej glutynowy oraz glinki bolusowe w różnych kolorach. Zastosowanie różnych glinek pozwoli na dopasowanie barwy podłoża pod wykonywane złączenie i dostosowanie ich do zachowanych partii historycznych.
11. Uzupełnienie ubytków lub rekonstrukcja złocień złotem płatkowym i srebrzeń srebrem płatkowym lub proszkowym w technologii zgodnej z oryginałem.
12. Zabezpieczenie powierzchni srebrzonych bezbarwnym lakierem.
13. Przewiezienie obiektów z pracowni do kościoła. Montaż elementów.
14. Wykonanie dokumentacji konserwatorskiej, powykonawczej, opisowej i fotograficznej, zgodnie z obowiązującym schematem.

Obraz olejny na płótnie *Św. Stanisław biskup z Piotrowinem*:

1. Wykonanie dokumentacji fotograficznej.
2. Odczyszczenie powierzchni z brudu oraz kurzu, również od strony odwrocia.
3. Zdjęcie obrazu z krosna.
4. Wykonanie szczegółowych badań stratygraficznych - rozpoznanie zakresu przemalowań i retuszy. Ewentualnie wykonanie niezbędnych badań fizyko-chemicznych.
5. Usunięcie werniksów oraz przemalowań z powierzchni malowidła. Wybór środka oraz metody po przeprowadzeniu prób (proponuje się, np. alkohol, terpentynę, benzynę, Condrad 2000).
6. Usunięcie wtórnych nawarstwień (ewentualnych protez i kitów).
7. Odczyszczenie odwrocia płótna.
8. Ewentualne prasowanie malowidła na stole niskociśnieniowym.
9. Ewentualne wykonanie dublażu – w zależności od oceny stanu zachowania płótna i warstwy malarskiej. Wybór spoiwa dublującego po dokładnej analizie stanu zachowania obrazu i przeprowadzeniu prób.
10. Uzupełnienie ubytków gruntu, np. kitem Italstucco, Modostuc. Po opracowaniu powierzchni uzupełnień zaizolowanie ich powierzchni szelakiem.
11. Położenie warstwy werniksu retuszerskiego.
12. Konserwacja (vide elementy drewniane) lub wymiana krosna na nowe.
13. Zamocowanie malowidła na krośnie.
14. Scalenie kolorystyczne ubytków warstwy malarskiej z zachowanymi partiami oryginału.
15. Zabezpieczenie powierzchni werniksem końcowym.
16. Montaż obrazu w ołtarzu.

2.3. Ołtarz boczny p.w. Matki Bożej Niepokalanej

RODZAJ MENSA OŁTARZA

TEMAT Mensa ołtarza bocznego p.w. Matki Bożej Niepokalanej w kościele p.w. Wniebowzięcia NMP w Żabiance

AUTOR ?

DATOWANIE XIX w.

WŁAŚCICIEL / UŻYTKOWNIK Parafia p.w. Wniebowzięcia NMP w Żabiance

TECHNIKA mensa drewniana, polichromowana w kolorze czarnym, dekoracje snycerskie pokryte imitacją złocenia (szlagmetalem)

WCZEŚNIEJSZE KONSERWACJE (LUB RENOWACJE): tak

WCZEŚNIEJSZE DOKUMENTACJE: nie

RODZAJ OBRAZ

TEMAT obraz *Matka Boża Niepokalana* z ołtarza bocznego p.w. Matki Bożej Niepokalanej w kościele p.w. Wniebowzięcia NMP w Żabiance

AUTOR J. Gałagus, kopia obrazu Murilla

DATOWANIE 1913 r.

WŁAŚCICIEL / UŻYTKOWNIK Parafia p.w. Wniebowzięcia NMP w Żabiance

TECHNIKA obraz olejny na płótnie, umieszczony w drewnianej polichromowanej ramie, dekoracje snycerskie pokryte szlagmetalem i szlagaluminium

WCZEŚNIEJSZE KONSERWACJE (LUB RENOWACJE): ?

WCZEŚNIEJSZE DOKUMENTACJE: nie

RODZAJ RAMA

TEMAT Rama obrazu *Matka Boża Niepokalana* w kościele p.w. Wniebowzięcia NMP w Żabiance

AUTOR ?

DATOWANIE kon. XIX w.

WŁAŚCICIEL / UŻYTKOWNIK Parafia p.w. Wniebowzięcia NMP w Żabiance

TECHNIKA rama drewniana, polichromowana w kolorze czarnym, dekoracje snycerskie pokryte imitacją złocenia (szlagmetalem)

WCZEŚNIEJSZE KONSERWACJE (LUB RENOWACJE): tak

WCZEŚNIEJSZE DOKUMENTACJE: nie



Il. 27. Ołtarz boczny p.w. Matki Bożej Niepokalanej w kościele p.w. Wniebowzięcia NMP w Żabiance.
Fot. K. Samborski, 2022 r.

OPIS, ANALIZA FORMY, FUNKCJI I TREŚCI³

Klasycystyczna, drewniana **mensa** ma wymiary 1 x 2 m. Wykonana została w XIX w. Mensa ma kształt prostopadłościenny. Od frontu widoczna jest prostokątna płycina z atrybutami Męki Pańskiej: krzyżem, koroną cierniową, włócznią, kijem z gąbką, biczem. Wokół płyciny biegnie profilowana listwa, w narożach znajdują się rozetki. Pokryta jest monochromią w kolorze czarnym, dekoracje snycerskie wykończone są szlagmetalem. Na mencie ustawione jest tabernakulum oraz dwa cokoliki o układzie schodkowym.

Obraz *Matka Boża Niepokalana* namalowany został w technice olejnej na płótnie w 1913 r. Fundatorem obrazu był ksiądz Jan Pącholski, ówczesny proboszcz parafii w Żabiance. Malowidło to jest kopią obrazu Murilla i zostało namalowane przez J. Gałagusa. Płótno ma wymiary 3 x 1,40 m.

³ Opracowano na podstawie karty obiektu.

Na tle szarego nieba z obłokami unosi się postać Matki Bożej w niebieskiej sukni i ciemno-niebieskim płaszczu. Szaty są silnie sfałdowane, rozwiane. Marię otaczają putta. W obrębie malowidła widoczna jest sygnatura malarza „J. Galagus” oraz inskrypcja: „Ofiara Ks. Jana Pącholskiego Proboszcza par. Żabianka 1913r.”.

Obraz umieszczony został w klasycystycznej ramie, zdobionej rozetkami na narożach i kartuszem owalnym w zwieńczeniu, ujętym ażurową dekoracją z motywami liści akantu, kwiatów oraz stylizowanych roślin. W kartuszu widnieje napis: „ASSUMPTA EST MARIA”. Na bocznych listwach ramy również widoczna jest ażurowa dekoracja roślinna z wolutami. Rama pokryta jest czarną monochromią, dekoracje snycerskie – przypuszczalnie szlagmetalem.

Strona | 25

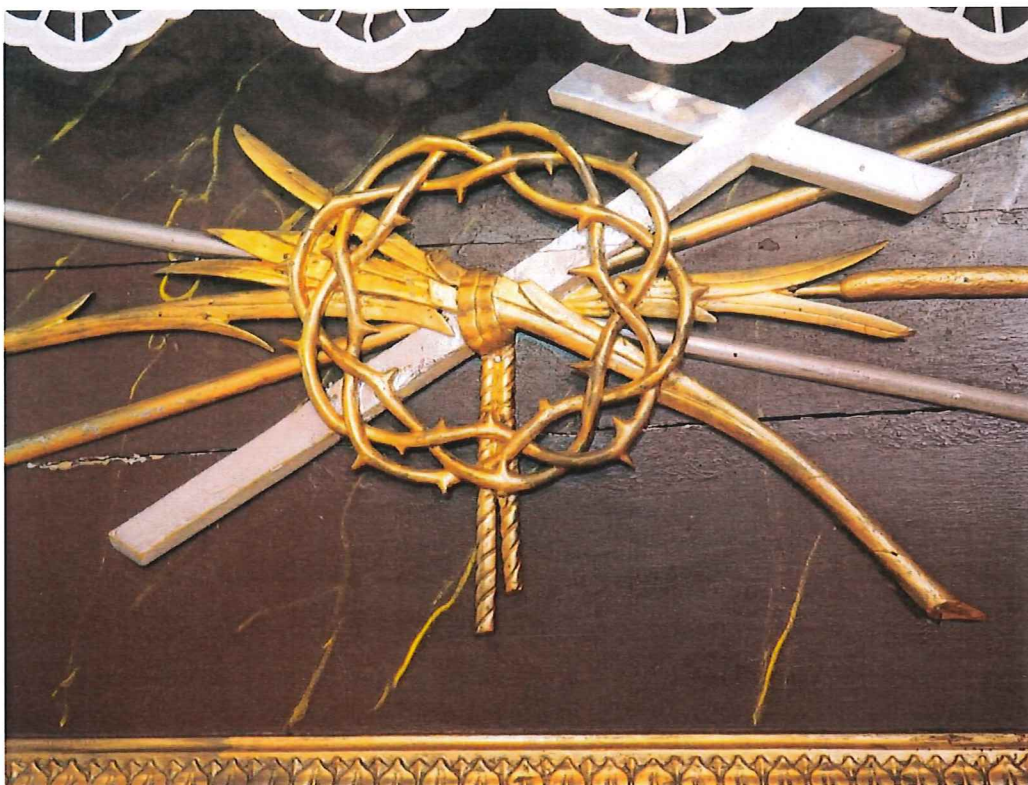


Il. 28. Obraz *Immaculata* B.E. Murillo [z:] <http://www.isztuka.edu.pl/i-sztuka/node/430>

STAN ZACHOWANIA

Elementy nastawy zostały w przeszłości przemalowane. Niewiadomo czy obecna czarna monochromia powtarza autorskie założenia kolorystyczne, czy jedynie późniejsze przemalowanie. Profile i dekoracje ornamentalne były oryginalnie złoczone i srebrzone, zapewne z rozróżnieniem na partie polerowane i matowe. Obecnie pokryte są nieszlachetnymi metalizacjami – miejscowo pociemniałym szlagmetalem i szlagaluminium.

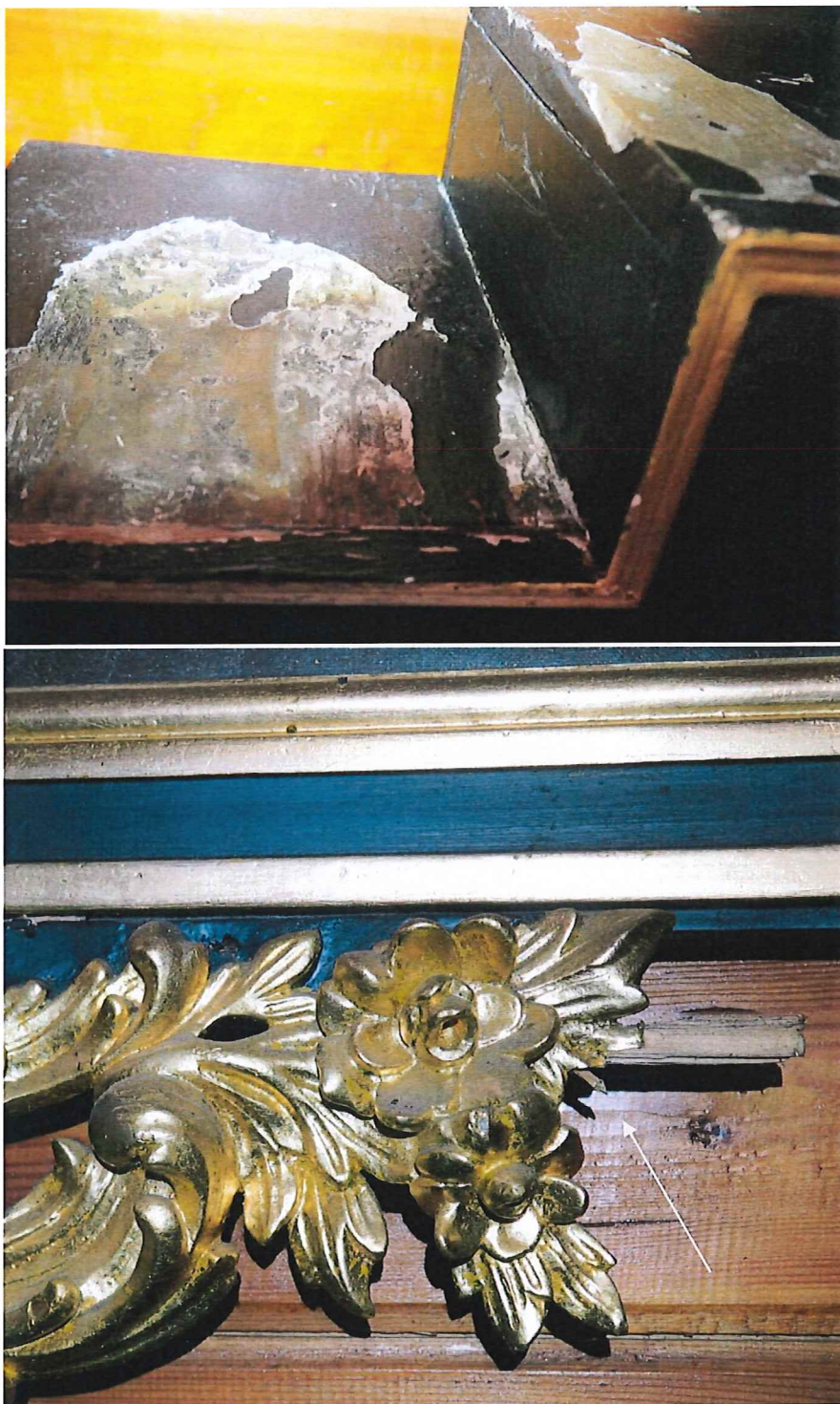
W miejscach łączenia poszczególnych elementów pojawiły się pęknięcia i szczeliny związane z rozsychaniem się drewna – być może wpływ na to miało założenie ogrzewania w kościele. Niektóre fragmenty uległy przemieszczeniu względem siebie. Na krawędziach szczelin i pęknięć widoczne są wykruszenia zapraw wraz z warstwami malarskimi.



Il. 29 i 30. Fragmenty mensy ołtarza bocznego p.w. Matki Bożej Niepokalanej w kościele p.w. Wniebowzięcia NMP w Żabiance. Fot. K. Samborski, 2022 r.

Na powierzchni cokolików ustawiane były kwiaty. W wyniku częstego zwilżania, zalewania tych fragmentów wodą warstwa malarska wraz z gruntem została rozmożona i wymyta, podobnie jak w bliźniaczym ołtarzu. W miejscach ubytków widoczne są pozostałości wcześniejszych warstw. Zauważalne są ubytki formy rzeźbiarskiej dekoracji zarówno na mniejsze jak i w obrębie ornamentów na ramach. Ubytki te powstały w wyniku odłamania fragmentów o nieznacznej grubości. Dodatkowo drewno osłabione jest żerowaniem drewnojadów.

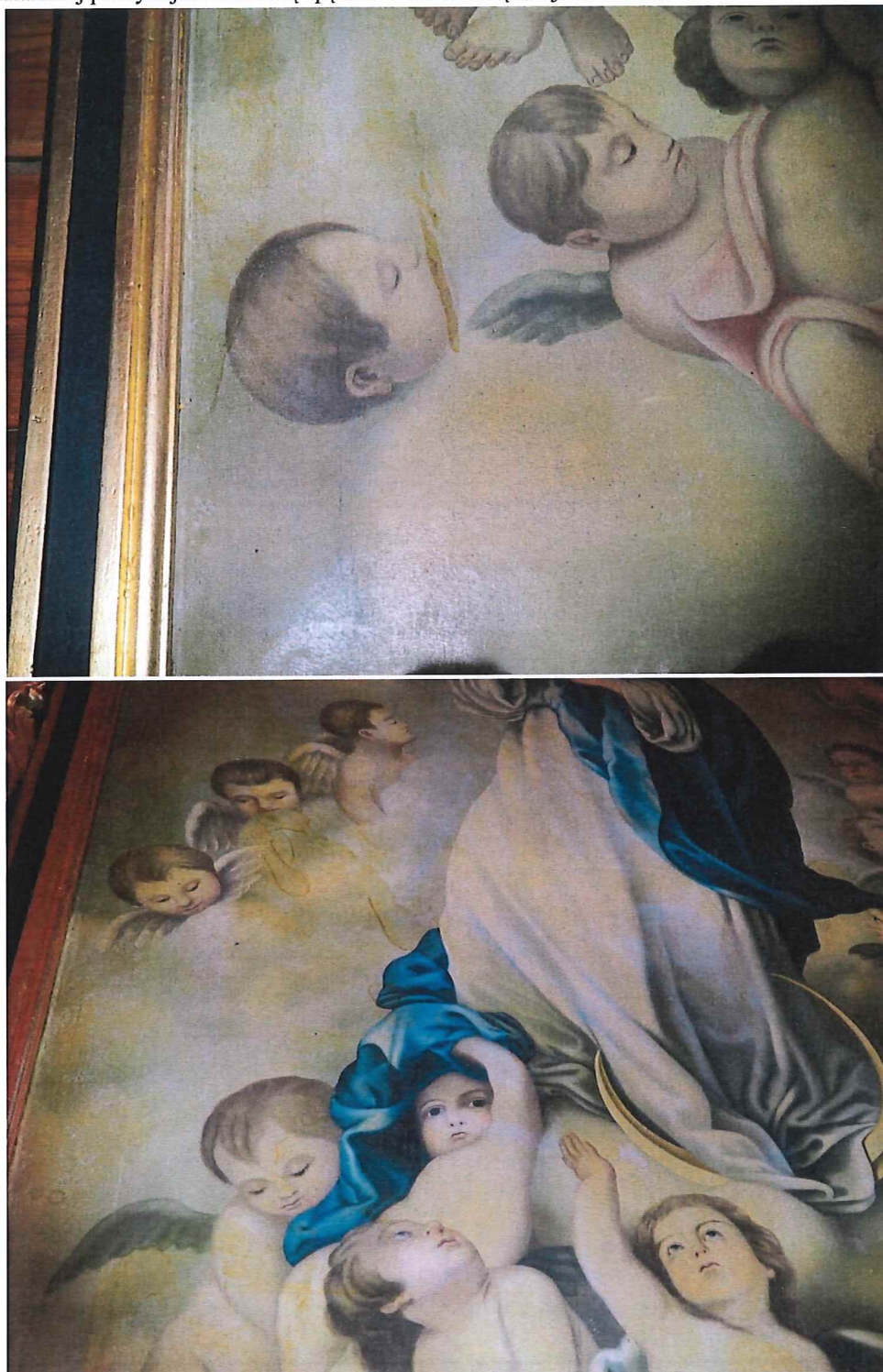
Strona | 27



Il. 31 i 32. Fragmenty ołtarza bocznego p.w. Matki Bożej Niepokalanej w kościele p.w. Wniebowzięcia NMP w Żabiance.
Fot. K. Samborski, 2022 r.

Obraz *Matka Boża Niepokalana* pokryty jest poślótkłym i zabrudzonym werniksem, który zniekształca kolorystykę obrazu. Werniks utworzył na powierzchni malowidła pomarańczowe plamy i zacieki. Powierzchnia warstwy malarskiej pokryta jest siateczką spękań. Widoczne są miejscowe retusze.

Strona | 28



Il. 33 i 34. Obraz z ołtarza bocznego p.w. Matki Bożej Niepokalanej w kościele p.w. Wniebowzięcia NMP w Żabiance.
Fot. K. Samborski, 2022 r.

Wnioski i założenia konserwatorskie oraz program prac jest analogiczny jak dla bliźniaczego ołtarza bocznego p.w. św. Stanisława biskupa.

2.4. Ambona

RODZAJ AMBONA

TEMAT Ambona w kościele p.w. Wniebowzięcia NMP w Żabiance

AUTOR ?

DATOWANIE 2 poł. XVIII w.

Strona | 29

WŁAŚCICIEL / UŻYTKOWNIK Parafia p.w. Wniebowzięcia NMP w Żabiance

TECHNIKA ambona drewniana, pokryta polichromią w kolorze czarnym oraz marmoryzacją w kolorze brązowym, profile i dekoracje snycerskie szlagentalizowane

WCZEŚNIEJSZE KONSERWACJE (LUB RENOWACJE): ?

WCZEŚNIEJSZE DOKUMENTACJE: nie



Il. 35. Ambona w kościele p.w. Wniebowzięcia NMP w Żabiance. Fot. K. Samborski, 2022 r.

OPIS, ANALIZA FORMY, FUNKCJI I TREŚCI⁴

Rokokowa ambona pochodzi z 2 poł. XVIII w. Jej wymiary to ok. 4 m wysokości i 4,5 m szerokości (schody i kosz). Ambona jest przyścienna, wisząca, ze schodkami. Kosz posiada dwie ścianki – przednią wklęsło-wypukłą i boczną – wklęsłą. Baldachim tworzą dwie muszle: mniejsza od podniebia oraz większa – wieńcząca. Ambona dekorowana jest polami ujętymi wąskim obramieniem z wolutkami i rocaillami. Wewnątrz pól rocaill i kogucie grzebienie tworzą wieńce. Zwieńczenie jest ażurowe, utworzone z czterech wolut z listkami. Ambona pokryta jest polichromią: czarną monochromią oraz marmoryzacją w kolorystyce brązowej. Profile oraz dekoracje snycerskie są szlagmetalizowane.

Strona | 30

STAN ZACHOWANIA

Podobnie jak pozostałe elementy wyposażenia ambona pokryta jest wtórnymi warstwami polichromii i szlagmetalizacji. Nie jest wiadome czy przemalowanie nawiązuje do pierwotnej kolorystyki. Wtórne warstwy olejne zostały położone niedbale, w miejscach ubytków wcześniejszych warstw. Dekoracje snycerskie i profile były najprawdopodobniej pierwotnie złocone, z rozróżnieniem na partie polerowane i matowe. Obecnie pokryte są szlagmetalem, na którym widoczne są ciemne zaplamienia, będące efektem korozji metalowej folii.

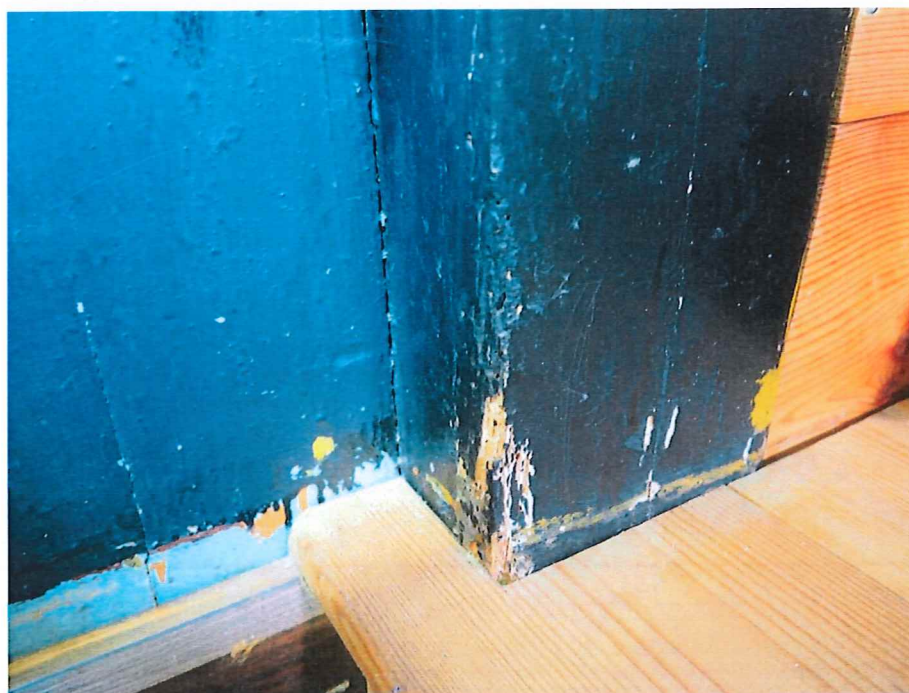
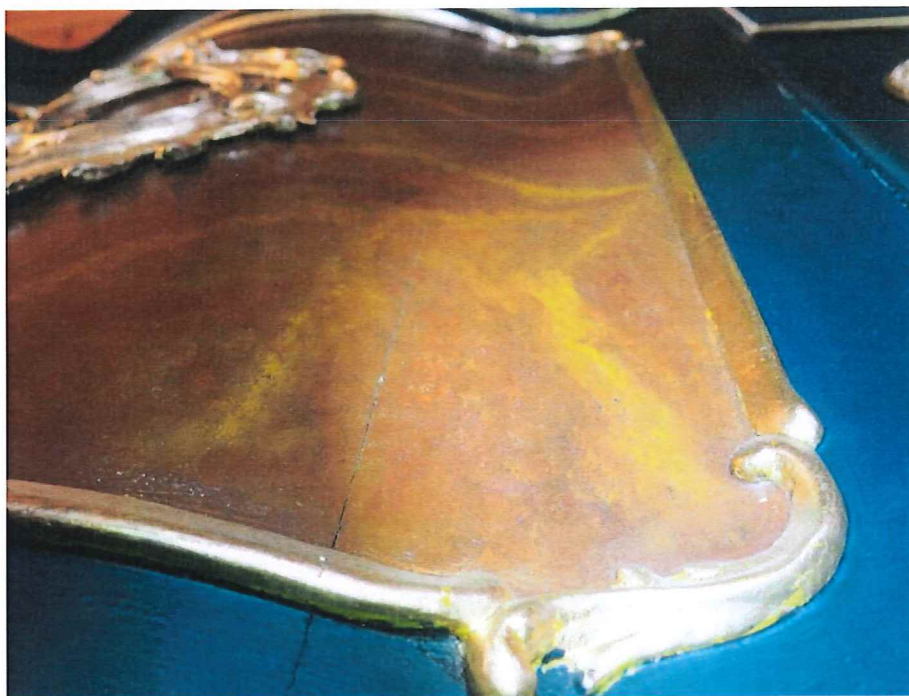


Il. 36. Fragment ambony w kościele p.w. Wniebowzięcia NMP w Żabiance. Fot. K. Samborski, 2022 r.

⁴ Opracowano na podstawie karty obiektu.

Bezpośrednio pod amboną umieszczony jest grzejnik, który najprawdopodobniej jest przyczyną rozsychania się elementów ambony i powstania szczelin i pęknięć. W miejscach łączenia elementów widoczne są fragmenty płótna, pochodzące z czasów jednej z renowacji. Wzdłuż szczelin i pęknięć zaprawa wykruszyła się. W dolnej partii ambony, przy podłodze widoczne są warstwy wcześniejszych przemalowań, być może również warstwy oryginalne. Warstwa jasnego błękitu, która występuje w tym miejscu jest podobna do warstwy malarskiej na prospekcie organowym. W miejscach ubytków formy elementów można zauważyć zniszczoną przez larwy drewnojadów strukturę drewna. W koszu ambony ubytki drewna są zapewne efektem nieuważnego demontowania pulpitu.

Strona | 31



Il. 37 i 38. Fragmenty ambony w kościele p.w. Wniebowzięcia NMP w Żabiance. Fot. K. Samborski, 2022 r.

WNIOSKI I ZAŁOŻENIA KONSERWACJI I RESTAURACJI

Ze względu na stan techniczny ambony oraz przekształcenia plastyczno-estetyczne zakłada się przeprowadzenie pełnej konserwacji i restauracji obiektu. Celem prac będzie wzmocnienie oraz zabezpieczenie konstrukcji i struktury obiektu, a także przywrócenie wyglądu zbliżonego do oryginalnego lub najstarszego historycznie. Dopuszcza się również możliwość pozostawienia na obiekcie czarnej monochromii (vide *Ogólne uwagi do kolorystyki elementów wyposażenia po konserwacji* str. 3).

Strona | 32

Po demontażu ambony konieczne jest wykonanie szczegółowych badań stratygraficznych w celu rozpoznania budowy technologicznej poszczególnych elementów ambony. Wstępnie zakłada się odsłonięcie i wyeksponowanie warstw najstarszych (do potwierdzenia na komisji konserwatorskiej). W obrębie elementów dekorowanych pozłotniczo zakłada się usunięcie szlagmetal i odsłonięcie oraz uzupełnienie lub rekonstrukcję złożeń w technice i technologii zgodnej z oryginałem.

W celu przeprowadzenia zabiegów konserwatorskich planuje się rozmontowanie ambony i przeprowadzenie prac w pracowni konserwatorskiej. Struktura drewna jest uszkodzona przez drewnojady, o czym można wnioskować na podstawie obserwacji drewna w miejscu ubytków. Niezwykle ważnym zadaniem w zakresie konserwacji technicznej będzie więc przeprowadzenie impregnacji strukturalnej drewna połączonej z zabiegiem dezynsekcji. Wybór metody impregnacji będzie uzależniony od stanu zachowania elementów. Zabieg ten ma także charakter prewencyjny - chroni przed zagnieżdżeniem się drewnojadów w przyszłości. Należy dokonać przeglądu konstrukcji schodów i kosza ambony, by upewnić się czy wszystkie zachowały w pełni swoją wytrzymałość i nośność. Zakłada się, że elementy zniszczone, które nie będą w stanie pełnić funkcji konstrukcyjnych, zostaną wymienione na nowe, ubytki formy rzeźbiarskiej - uzupełnione drewnem lub masą o podobnych właściwościach (w zależności od wielkości uszkodzenia), rozluźnione połączenia stolarskie - sklejone i ustabilizowane, a szczeliny, powstałe w wyniku rozeschnięcia się drewna uzupełnione.

Po usunięciu wtórnych nawarstwień (przemalowań i wtórnych metalizacji), zgodnie z ustaleniami komisji konserwatorskiej, uzupełnione zostaną ubytki zapraw i pulmentów. Ubytki w warstwach pozłotniczych zostaną scalone lub złączenia będą zrekonstruowane w technice i technologii zgodnej z oryginałem, w zależności od stanu zachowania. Ubytki w obrębie polichromii będą scalone kolorystycznie z zachowanymi partiami ekspozowanych warstw. Scalenia należy wykonać z poszanowaniem dla warstw historycznych oraz tak, aby zachować zabytkowy charakter obiektów. Uzupełnienia wszelkich ubytków oraz ewentualne rekonstrukcje należy uzgodnić z właściwym urzędem konserwatorskim.

Po zakończeniu prac konserwatorskich elementy ambony zostaną przewiezione do kościoła i zamontowane w miejscu pierwotnego usytuowania.

PROGRAM PRAC KONSERWATORSKICH I RESTAURATORSKICH

1. Inwentaryzacja, wykonanie dokumentacji fotograficznej i demontaż obiektu. Przewiezenie elementów do pracowni konserwatorskiej.
2. Wstępnie odczyszczenie powierzchni z brudu i kurzu. Usunięcie wadliwych połączeń i zardzewiałych gwoździ.
3. Uszczegółowienie badań ustalających stratygrafię nawarstwień oraz określenie pierwotnej techniki i kolorystyki wszystkich elementów ambony. Ustalenie obszaru występowania rekonstrukcji i uzupełnień w obiekcie.
4. Odsłonięcie warstw malarskich i pozłotniczych, zgodnie z ustaleniami komisji konserwatorskiej. Usunięcie ze struktury obiektu przemalowań i retuszy oraz innych wtórnych nawarstwień (lakierów, szelaków, farb, starego szlagmetal), niewłaściwie (ze względu na technologię i technikę wykonania oraz estetykę) wykonanych rekonstrukcji. Środki i metody środki zostaną dobrane w wyniku prób.
5. Impregnacja drewna połączona z dezynfekcją i dezynsekcją, mająca na celu wzmocnienie struktury drewna. Proponuje się zastosowanie kilku metod wprowadzania impregnatu oraz środka bio i owadobójczego tj. metody: iniekcji, kąpieli oraz powlekania. Jako impregnatu zakłada się użycie 10 - 15% roztworu Paraloidu B-72 w toluenie i acetonie z dodatkiem np. 4-czterochlorometakrezolu lub środka grzybo- i owadobójczego np. firmy Altax. Odparowywanie rozpuszczalników powinno odbywać się w środowisku opar np. benzyny (która opóźnia odparowywanie impregnatu z obiektu, powodując jego równomierny rozkład w strukturze obiektu). Elementy

- niewielkich rozmiarów poddane zostaną kąpieli w szczelnie przygotowanych komorach, wykonanych np. z folii polietylenowej, co pozwoli na równomierne rozkładanie się impregnatu. Elementy o dużej konstrukcji poddane zostaną zabiegowi powlekania oraz iniekcji poprzez wstrzykiwanie impregnatu w miejsca osłabionej struktury drewna. Elementy drewniane zdrowe zostaną zaimpregnowane metodą powierzchniową, przez powlekanie pędzlem od odwrocia 5% ww. roztworem. Po impregnacji powierzchnia drewna poszczególnych elementów zostanie oczyszczona z nadmiaru tworzywa.
6. Usztywnienie i wzmocnienie spękanych oraz odkształconych elementów od strony odwrocia obiektu. Sklejenie pęknięć struktury cienkimi fornirami oraz listwami docinanymi docelowo z drewna, dobieranego gatunkowo do oryginału. Większe wstawki wykonane zostaną z sezonowanego, podobnego gatunkowo drewna i osadzone przy pomocy kołków drewnianych. Wszystkie łączenia zastosowane podczas wzmocnień powinny pozawalać na ich łatwą wymianę oraz demontaż. Zaleca się również użycie wkrętów ze stali nierdzewnej.
 7. Wymiana zniszczonych drewnianych elementów konstrukcyjnych i dekoracyjnych oraz wzmocnienie wstawkami drewna osłabionych połączeń stolarskich.
 8. Uzupełnienie ubytków formy rzeźbiarskiej oraz ewentualne rekonstrukcje brakujących fragmentów dekoracji snycerskiej zostaną wykonane z masy epoksydowej Axson SC 258. Masa ta pozwala na precyzyjne uzupełnienie nawet najdrobniejszych elementów oraz dopasowanie form do zachowanego oryginału.
 9. Uzupełnienie brakujących zapraw. Proponuje się zastosowanie zapraw kredowo-klejowych, tożsamy z gruntami historycznymi, procentowość oraz skład zostaną ustalone w trakcie prac.
 10. Uzupełnienie warstw pulmentów na elementach snycerskich. Do wykonania pulmentów zostanie użyty klej glutynowy oraz glinki bolusowe w różnych kolorach. Zastosowanie różnych glinok pozwoli na dopasowanie barwy podłoża pod wykonywane złocone i dostosowanie ich do zachowanych partii historycznych.
 11. Uzupełnienie lub rekonstrukcja złoceń przy użyciu złota płatkowego w technice klejowej na pulmencie z uwzględnieniem oryginalnych podziałów na poler i mat. Karatowość i barwa zostaną ustalone w trakcie prac. Nowe złota należy spatynować, efekt końcowy należy dostosować do zachowanych partii.
 12. Scalenie kolorystyczne ubytków partii polichromowanych z zachowanymi fragmentami odsłoniętych warstw malarskich, farbami wybranymi po przeprowadzeniu prób.
 13. Zabezpieczenie polichromii warstwą werniksu półmatowego firmy Maimeri.
 14. Odrzewienie oraz zabezpieczenie przed dalszą korozją metalowych elementów zabytkowego obiektu przy jednoczesnej wymianie mocno skorodowanych łączników konstrukcyjnych.
 15. Montaż ambony w miejscu ekspozycji przy użyciu oryginalnych łączników konstrukcji. W przypadku konieczności zastosowania dodatkowych połączeń przewiduje się użycie wkrętów nierdzewnych.
 16. Zabezpieczenie złoceń w dolnej części lakierem chroniącym złoto przed przetarciem i mechanicznymi uszkodzeniami.
 17. Wykonanie dokumentacji konserwatorskiej wg obowiązującego schematu – pisemnej i fotograficznej.

2.5. Chrzcielnica

RODZAJ CHRZCIELNICA

TEMAT Chrzcielnica w kościele p.w. Wniebowzięcia NMP w Żabiance

AUTOR ?

DATOWANIE XIX w.

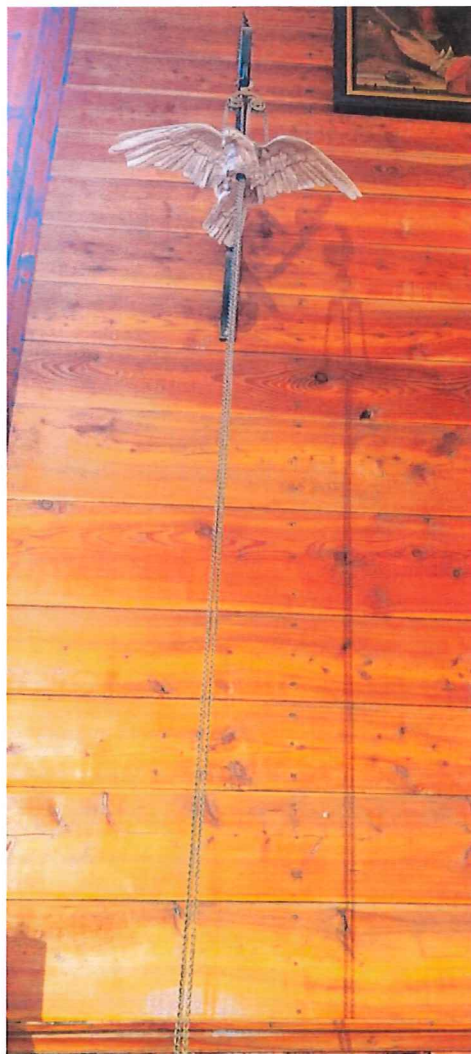
WŁAŚCICIEL / UŻYTKOWNIK Parafia p.w. Wniebowzięcia NMP w Żabiance

TECHNIKA chrzcielnica drewniana, polichromowana w kolorze czarnym, dekoracje snycerskie szlagmetalizowane

WCZEŚNIEJSZE KONSERWACJE (LUB RENOWACJE): tak

WCZEŚNIEJSZE DOKUMENTACJE: nie

Strona | 34



Il. 39 i 40. Chrzcielnica w kościele p.w. Wniebowzięcia NMP w Żabiance. Fot. K. Samborski, 2022 r.

OPIS, ANALIZA FORMY, FUNKCJI I TREŚCI⁵

XIX-wieczna, barokowo-klasycystyczna, drewniana chrzcielnica ma wymiary 1,45 x 0,47 m (średnica). Według informacji zawartej w karcie obiektu odnawiana była w XX w. Chrzcielnica ustawiona jest na prostopadłościennym podstawie. Na okrągłej, profilowanej stopie spoczywa trzon w kształcie kolumny, ujętej od dołu liśćmi akantu, ze stylizowaną głowicą. Czasza jest wypukła z nałożonymi puklami. Pokrywę wieńczy kula z krzyżykiem. Nad chrzcielnicą zawieszona jest rzeźba gołębicy. Wewnątrz chrzcielnicy znajduje się miedziana misa na wodę. Chrzcielnica pokryta jest czarną monochromią, trzon kolumny – marmoryzacją, a dekoracje – szlagmetalem.

Strona | 35

STAN ZACHOWANIA

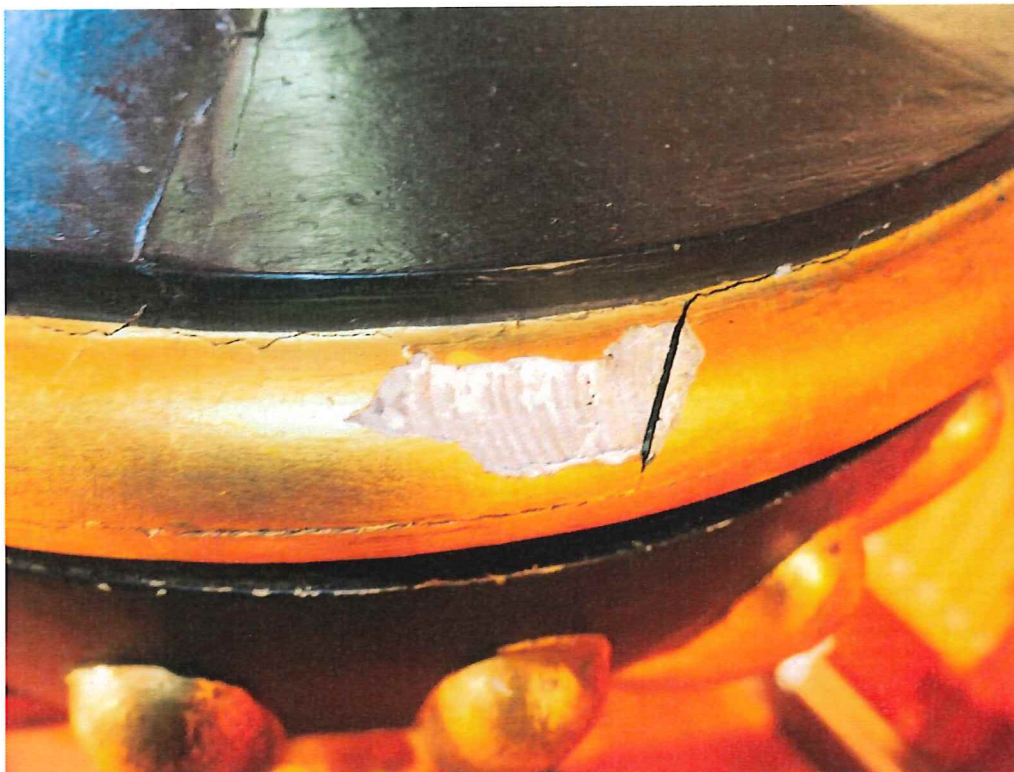
Chrzcielnica została w przeszłości poddana renowacji, w wyniku której powierzchnię polichromii przemalowano, a elementy złożone i srebrzone – pokryto szlagmetalem i szlagaluminium. Ogrzewanie kościoła sprzyja rozsychaniu się drewna, co można zaobserwować w postaci szczelin i pęknięć. W tych miejscach zaprawa jest wykruszona. Niektóre elementy uległy przemieszczeniu względem siebie.



Il. 41. Fragment chrzcielnicy w kościele p.w. Wniebowzięcia NMP w Żabiance. Fot. K. Samborski, 2022 r.

Widoczne są ubytki zapraw wraz z polichromią i metalizacją odsłaniające drewno oraz spękania, odspojenia i wybrzuszenia gruntów. Miedziana misa wewnątrz chrzcielnicy pokryta jest szarym nalotem oraz błękitno-zieloną patyną.

⁵ Opracowano na podstawie karty obiektu.



Il. 42 i 43. Fragmenty chrzcielnicy w kościele p.w. Wniebowzięcia NMP w Żabiance. Fot. K. Samborski, 2022 r.

Wnioski i założenia konserwatorskie oraz program prac jest analogiczny jak w przypadku ambony.

2.6. Prospekt organowy

RODZAJ PROSPEKT ORGANOWY

TEMAT Prospekt organowy w kościele p.w. Wniebowzięcia NMP w Żabiance

AUTOR ?

DATOWANIE 2 poł. XVIII w.

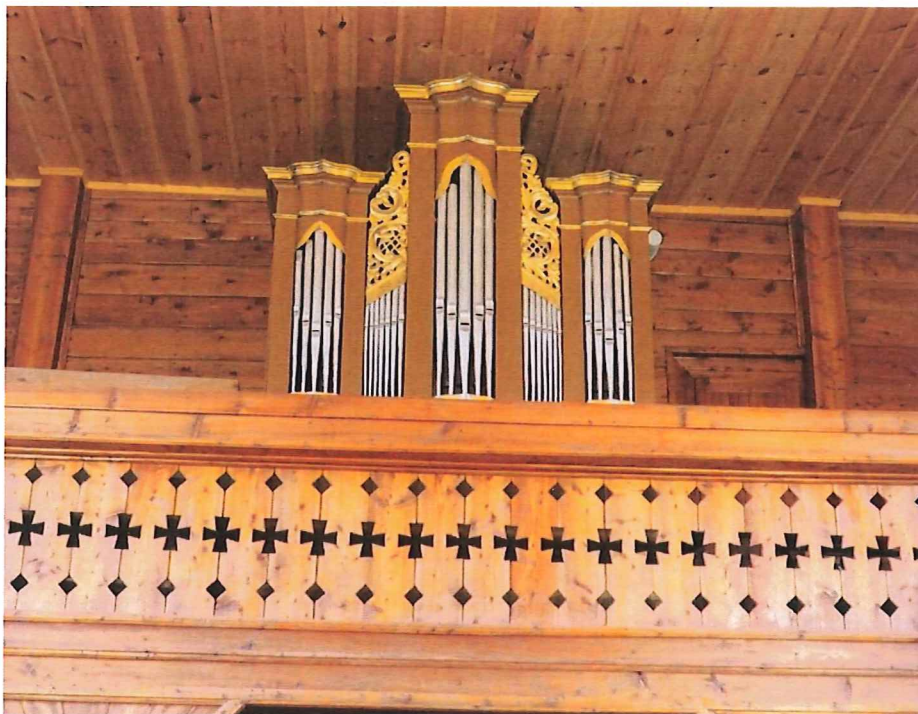
Strona | 37

WŁAŚCICIEL / UŻYTKOWNIK Parafia p.w. Wniebowzięcia NMP w Żabiance

TECHNIKA struktura prospektu drewniana, polichromowana w kolorze brązowym, dekoracje snycerskie szlagmetalizowane

WCZEŚNIEJSZE KONSERWACJE (LUB RENOWACJE): tak

WCZEŚNIEJSZE DOKUMENTACJE: nie

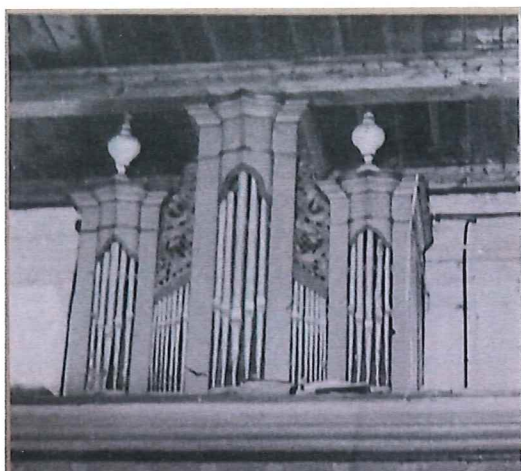


Il. 44. Prospekt organowy w kościele p.w. Wniebowzięcia NMP w Żabiance. Fot. K. Samborski, 2022 r.

OPIS, ANALIZA FORMY, FUNKCJI I TREŚCI⁶

Regencyjno-rokokowy prospekt organowy pochodzi z 2 poł. XVIII w. Obiekt ma wymiary 3,30 x 2 x 0,85 m. Prospekt jest trójosiowy, symetryczny. Ma formę trzech słupków, zakończonych profilowanym gzymsem, wewnątrz których mieszczą się cynowe piszczałki. Środkowy słupek jest najwyższy, na bocznych ustawiono wazony, widoczne na archiwalnej fotografii zamieszczonej w karcie obiektu. W przestrzeniach między słupkami zamocowane są ażurowe elementy dekoracyjne z motywami rocailli, kratki, liści akantu i frędzli. Struktura prospektu polichromowana jest w kolorze brązowym, profile i dekoracje snycerskie są szlagmetalizowane.

⁶ Opracowano na podstawie karty obiektu.



Il. 45. Prospekt organowy w kościele p.w. Wniebowzięcia NMP w Żabiance. Fotografia zamieszczona w karcie obiektu z 1979 r.



Il. 46. Zdemontowane z prospektu wazony, złożone w skrzyni na chórze. Fot. K. Samborski, 2022 r.

STAN ZACHOWANIA

Prospekt organowy zachował swoją oryginalną formę. Jedynie wazony, widoczne na zdjęciu archiwalnym, zostały w przeszłości zdemontowane. Obiekt był w przeszłości kilkakrotnie przemalowywany. W miejscu odkrywek zauważono starsze warstwy polichromii w kolorze błękitnym. Podobna błękitna warstwa malarska widoczna jest w dolnej partii ambony. Po rozpoczęciu prac i wykonaniu większych odkrywek w różnych miejscach możliwe będzie dokładne określenie oryginalnej/najstarszej historycznie kolorystyki prospektu.



Il. 47. Prospekt organowy w kościele p.w. Wniebowzięcia NMP w Żabiance. Fot. K. Samborski, 2022 r.

Powierzchnia struktury jest nierówna, chropowata, z widocznymi ubytkami, mechanicznymi rysami, co jest efektem przemałowywania powierzchni bez usuwania poprzednich warstw i uzupełniania wcześniejszych ubytków.

Dekoracje snycerskie, pierwotnie najpewniej złożone, zostały pokryte szlagmetalem. Wtórna folia miejscowo uległa korozji i posiada ciemniejsze przebarwienia. Niektóre puszczalki są częściowo „pogniecione”. Obiekt jest zabrudzony i zakurzony.

Strona | 39



Il. 48 i 49. Prospekt organowy w kościele p.w. Wniebowzięcia NMP w Żabiance. Fot. K. Samborski, 2022 r.

WNIOSKI I ZAŁOŻENIA KONSERWACJI I RESTAURACJI

Podobnie jak w przypadku pozostałych elementów wyposażenia kościoła również w odniesieniu do prospektu organowego planuje się przeprowadzenie pełnej konserwacji i restauracji obiektu. Prace będą miały na celu wzmocnienie konstrukcji oraz struktury drewna i zabezpieczenie przed uszkodzeniami w przyszłości. Drugim zadaniem będzie przywrócenie obiektowi wyglądu jak najbliższego oryginałowi lub najstarszej historycznie warstwie. Jednocześnie należy zwrócić uwagę na kolorystykę pozostałych elementów wyposażenia kościoła, a także boazerii na ścianach i barierki chóru. Konserwację instrumentu muzycznego należy zlecić firmie organmistrzowskiej.

Po demontażu prospektu konieczne jest wykonanie szczegółowych badań stratygraficznych w celu rozpoznania budowy technologicznej poszczególnych elementów struktury i dekoracji snycerskich. Wstępnie zakłada się odsłonięcie i wyeksponowanie warstw najstarszych. Dopuszcza się również usunięcie wtórnych warstw i odtworzenie warstwy w kolorze brązowym, nawiązującej do barwy drewnianej barierki chóru i ścian w kościele. Ostateczna decyzja dotycząca kolorystyki zostanie ustalona na komisji konserwatorskiej z udziałem przedstawiciela WUOZ. W obrębie elementów dekorowanych pozłotniczo zakłada się usunięcie szlagmetalów i odsłonięcie oraz uzupełnienie lub rekonstrukcję złoczeń w technice i technologii zgodnej z oryginałem.

W celu przeprowadzenia zabiegów konserwatorskich planuje się rozmontowanie prospektu i przeprowadzenie prac w pracowni konserwatorskiej. Przypuszcza się, że struktura drewna jest uszkodzona przez drewnojady, podobnie jak to mam miejsce w przypadku pozostałych elementów wyposażenia kościoła. Ważnym zadaniem w zakresie konserwacji technicznej będzie więc przeprowadzenie impregnacji strukturalnej drewna połączonej z zabiegiem dezynsekcji. Wybór metody impregnacji będzie uzależniony od stanu zachowania elementów. Zabieg ten ma także charakter prewencyjny - chroni przed zagnieżdżeniem się drewnojadów w przyszłości. Zakłada się, że elementy zniszczone, które nie będą w stanie pełnić swoich funkcji konstrukcyjnych, zostaną wymienione na nowe, ubytki formy rzeźbiarskiej - uzupełnione drewnem lub masą o podobnych właściwościach (w zależności od wielkości uszkodzenia), rozluźnione połączenia stolarskie - sklejone i ustabilizowane, a szczeliny, powstałe w wyniku rozeschnięcia się drewna uzupełnione. Planuje się ponowne zamocowanie wazonów na gzymsie w miejscach pierwotnego usytuowania.

Po usunięciu wtórnych nawarstwień (przemaalowań i wtórnych metalizacji), zgodnie z ustaleniami komisji konserwatorskiej, uzupełnione zostaną ubytki zapraw i pulmentów. Ubytki w warstwach pozłotniczych zostaną scalone lub złoczenia będą zrekonstruowane w technice i technologii zgodnej z oryginałem, w zależności od stanu zachowania. Ubytki w obrębie polichromii będą scalone kolorystycznie z zachowanymi partiami ekspozycyjnych warstw. Scalenia należy wykonać z poszanowaniem dla warstw historycznych oraz tak, aby zachować zabytkowy charakter obiektów. Uzupełnienia wszelkich ubytków oraz ewentualne rekonstrukcje należy uzgodnić z właściwym urzędem konserwatorskim.

Po zakończeniu prac konserwatorskich elementy prospektu zostaną przewiezione do kościoła i zamontowane w miejscu pierwotnego usytuowania.

PROGRAM PRAC KONSERWATORSKICH I RESTAURATORSKICH

1. Inwentaryzacja, wykonanie dokumentacji fotograficznej, demontaż instrumentu przez firmę organmistrzowską i demontaż obiektu. Przewiezienie elementów do pracowni konserwatorskiej.
2. Wstępnie odczyszczenie powierzchni z brudu i kurzu. Usunięcie wadliwych połączeń i zardzewiałych gwoździ.
3. Uszczegółowienie badań ustalających stratygrafię nawarstwień oraz określenie pierwotnej techniki i kolorystyki wszystkich elementów prospektu. Ustalenie obszaru występowania rekonstrukcji i uzupełnień w obiekcie.
4. Odsłonięcie warstw malarskich i pozłotniczych, zgodnie z ustaleniami komisji konserwatorskiej. Usunięcie ze struktury obiektu późniejszych przemaalowań i retuszy oraz innych wtórnych nawarstwień (lakierów, szelaków, farb, starego szlagmetalów), niewłaściwie (ze względu na technologię i technikę wykonania oraz estetykę) wykonanych rekonstrukcji. Środki i metody środki zostaną dobrane w wyniku prób.
5. Impregnacja drewna połączona z dezynfekcją i dezynsekcją, mająca na celu wzmocnienie struktury drewna. Proponuje się zastosowanie kilku metod wprowadzania impregnatu oraz środka bio i owadobójczego tj. metody:

- iniekcji, kąpeli oraz powlekania. Jako impregnatu zakłada się użycie 10 - 15% roztworu Paraloidu B-72 w toluenie i acetonie z dodatkiem np. 4-czterochlorometakrezolu lub środka grzybo- i owadobójczego np. firmy Altax. Odparowywanie rozpuszczalników powinno odbywać się w środowisku opar np. benzyny (która opóźnia odparowywanie impregnatu z obiektu, powodując jego równomierny rozkład w strukturze obiektu). Elementy niewielkich rozmiarów poddane zostaną kąpeli w szczelnie przygotowanych komorach, wykonanych np. z folii polietylenowej, co pozwoli na równomierne rozkładanie się impregnatu. Elementy o dużej konstrukcji poddane zostaną zabiegowi powlekania oraz iniekcji poprzez wstrzykiwanie impregnatu w miejsca osłabionej struktury drewna. Elementy drewniane zdrowe zostaną zaimpregnowane metodą powierzchniową, przez powlekanie pędzlem od odwrocia 5% ww. roztworem. Po impregnacji powierzchnia drewna poszczególnych elementów zostanie oczyszczona z nadmiaru tworzywa.
6. Usztywnienie i wzmocnienie spękanych oraz odkształconych elementów od strony odwrocia obiektu. Sklejenie pęknięć struktury cienkimi fornirami oraz listwami docinanymi docelowo z drewna, dobieranego gatunkowo do oryginału. Większe wstawki wykonane zostaną z sezonowanego, podobnego gatunkowo drewna i osadzone przy pomocy kołków drewnianych. Wszystkie łączenia zastosowane podczas wzmocnień powinny pozawalać na ich łatwą wymianę oraz demontaż. Zaleca się również użycie wkrętów ze stali nierdzewnej.
 7. Wymiana zniszczonych drewnianych elementów konstrukcyjnych i dekoracyjnych oraz wzmocnienie wставkami drewna osłabionych połączeń stolarskich.
 8. Uzupełnienie ubytków formy rzeźbiarskiej oraz ewentualne rekonstrukcje brakujących fragmentów lub elementów dekoracji snycerskiej zostaną wykonane z masy epoksydowej Axson SC 258.
 9. Uzupełnienie brakujących zapraw. Proponuje się zastosowanie zapraw kredowo-klejowych.
 10. Uzupełnienie warstw pulmentów na elementach snycerskich. Do wykonania pulmentów zostanie użyty klej glutynowy oraz glinki bolusowe w różnych kolorach. Zastosowanie różnych gliniek pozwoli na dopasowanie barwy podłoża pod wykonywane złocone i dostosowanie ich do zachowanych partii historycznych.
 11. Uzupełnienie lub wykonanie złoceń przy użyciu złota płatkowego w technice klejowej na pulmencie z uwzględnieniem oryginalnych podziałów na poler i mat. Karatowość i barwa zostaną ustalone w trakcie prac. Nowe złota należy spatynować, efekt końcowy należy dostosować do zachowanych partii.
 12. Scalenie kolorystyczne ubytków partii polichromowanych z zachowanymi fragmentami odsłoniętych warstw malarskich, farbami wybranymi po przeprowadzeniu prób.
 13. Zabezpieczenie polichromii warstwą werniksu półmatowego firmy Maimeri.
 14. Odrzewienie oraz zabezpieczenie przed dalszą korozją metalowych elementów zabytkowego obiektu przy jednoczesnej wymianie mocno skorodowanych łączników konstrukcyjnych.
 15. Montaż prospektu wraz z wazonami w miejscu ekspozycji przy użyciu oryginalnych łączników konstrukcji. W przypadku konieczności zastosowania dodatkowych połączeń przewiduje się użycie wkrętów nierdzewnych.
 16. Wykonanie dokumentacji konserwatorskiej wg obowiązującego schematu – pisemnej i fotograficznej.

2.7. Obrazy Ewangelistów *Św. Marek Ewangelista, Św. Mateusz Ewangelista, Św. Łukasz Ewangelista, Św. Jan Ewangelista*

RODZAJ OBRAZY

TEMAT Obrazy: *Św. Marek Ewangelista, Św. Mateusz Ewangelista, Św. Łukasz Ewangelista, Św. Jan Ewangelista* w kościele p.w. Wniebowzięcia NMP w Żabiance Strona | 42

AUTOR ?

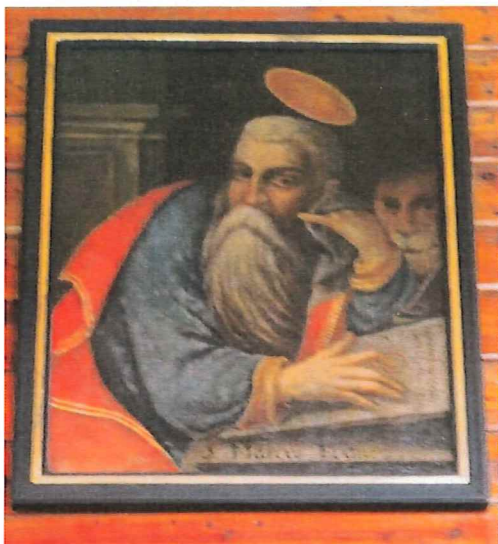
DATOWANIE XVIII w.

WŁAŚCICIEL / UŻYTKOWNIK Parafia p.w. Wniebowzięcia NMP w Żabiance

TECHNIKA obrazy olejne na płótnie w drewnianych ramach

WCZEŚNIEJSZE KONSERWACJE (LUB RENOWACJE): tak

WCZEŚNIEJSZE DOKUMENTACJE: nie



Il. 50-53. Obrazy Ewangelistów w kościele p.w. Wniebowzięcia NMP w Żabiance. Fot. K. Samborski, 2022 r. i fotografia z karty obiektu.

OPIS, ANALIZA FORMY, FUNKCJI I TREŚCI⁷

Cztery późnobarokowe obrazy przedstawiające Ewangelistów datowane są na XVIII w. Malowidła, każde o wymiarach 1 x 0,95 m, namalowane zostały w technice olejnej na płótnie. Oprawione są w prostokątne, profilowane ramy, pokryte monochromią w kolorze czarnym z wewnętrznym profilem szlagmetalizowanym. Obrazy zostały w przeszłości przemalowane.

Św. Marek Ewangelista został ukazany w półpostaci, siedząc przy stole, na którym leży księga. Głowa świętego wsparta jest na lewej ręce, prawą ma ułożoną na księdze. Ubrany jest w błękitną szatę oraz czerwony płaszcz, narzucony na plecy i kaskadowo sfałdowany z lewej strony. Głowa okolona krótkimi, siwymi włosami, długą brodą i wąsami. Nad głową świętego widoczna jest aureola. W tle za postacią namalowana została głowa lwa (z prawej strony) oraz fragment filara (z lewej). W dolnej części, z prawej strony obrazu inskrypcja: „*S. Marcus Evan.*”.

Strona | 43

Św. Łukasz Ewangelista przedstawiony został w półpostaci, zwrócony w lewą stronę. Święty siedzi przy pulpicie i pisze. W lewej dłoni trzyma księgę. Na stole widoczny jest kałamarz z atramentem. Ubrany jest w czerwoną szatę i granatowy płaszcz. Na głowie ma łysinę i długą brodę. Wokół głowy jaśnieje delikatny nimf. W tle za świętym widoczny jest fragment głowy wołu i kotara (w lewym górnym narożniku). Z lewej strony, przy dolnej krawędzi obrazu widoczna jest inskrypcja: „*S. Lucas Evan.*”.

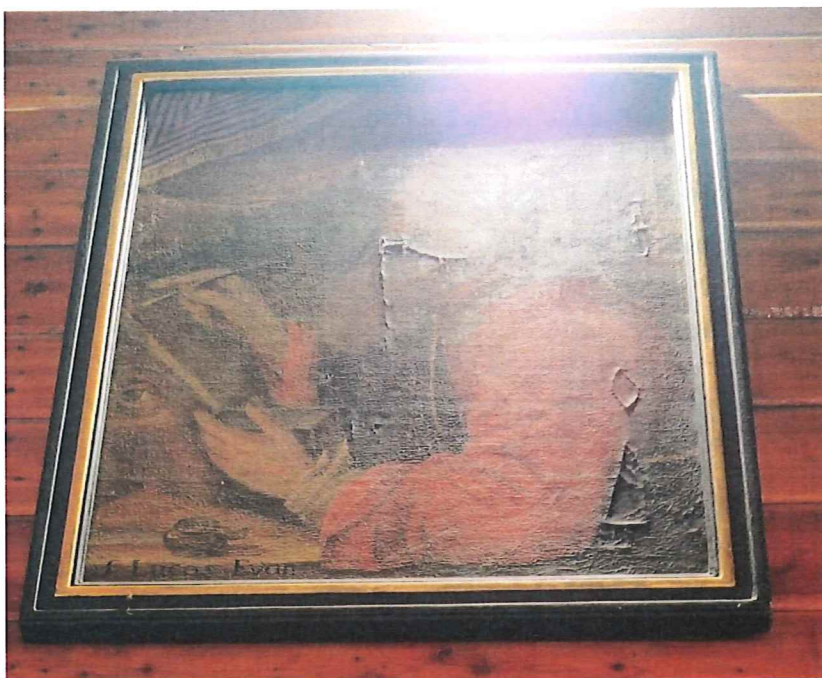
Św. Jan Ewangelista namalowany został na tle nieba z pasmami obłoków oraz konarami drzew z lewej strony. Świętemu towarzyszy orzeł. Postać ukazana została w półpostaci, przy pulpicie, w trakcie pisania. Twarz św. Jana zwrócona jest ku górze, w stronę lewego narożnika, skąd padają na niego promienie światła. Ubrany jest w złoto-żółtą szatę z małym kołnierzykiem oraz płaszcz w kolorze różowym, narzucony na plecy i lewe ramię. Rękaw na prawej ręce podwinięty powyżej łokcia. Twarz świętego jest pozbawiona zarostu, okolona krótkimi, rozwianymi włosami. Nad głową widoczna jest aureola. W dolnym, prawym rogu widoczna jest inskrypcja: „*S. Joanus Evan.*”.

Św. Mateusz Ewangelista ukazany został na ciemnym tle, w półpostaci, przy stole. Święty lewą dłonią podtrzymuje księgę, prawą ma przygotowaną do pisania. Na stole znajduje się kałamarz i pióro. Twarz ma zwróconą w lewą stronę. Obok mężczyzny stoi anioł, jakby nachylając się ku niemu. Święty ma na głowie czapeczkę fałdującą się, zwężającą ku górze, z jasnym rąbkiem. Ubrany jest w szarobłękitny płaszcz sfałdowany na ramionach. W dolnej części obrazu z lewej strony widnieje napis: „*S. Matheus Evan.*”.

STAN ZACHOWANIA

Obrazy są zabrudzone i zakurzone. Powierzchnie pokrywa poślółkły werniks, który zniekształca kolorystykę przedstawień. Przypuszcza się, że obrazy są przemalowane. Na zdjęciu ukazującym powierzchnię obrazu Św. Łukasz w świetle bocznym widoczne są miejsca łatania (wklejania protez) lub uzupełnienia ubytków kitem oraz siatka spękań (krakelur). Po demontażu oraz wykonaniu dokładnych oględzin i odkrywek będzie można ustalić stan zachowania płótna i krosna oraz zakres retuszy i przemalowań. Powierzchnie ram są przemalowane i pokryte wtórną warstwą szlagmetalizacji.

⁷ Opracowano na podstawie karty obiektu.



Il. 54. Obraz Św. Łukasz Ewangelista w kościele p.w. Wniebowzięcia NMP w Żabiance. Fot. K. Samborski, 2022 r.

WNIOSKI I ZAŁOŻENIA KONSERWACJI I RESTAURACJI

Zakłada się przeprowadzenie pełnej konserwacji i restauracji obrazów. Planuje się zdjęcie malowideł z krosien i usunięcie pociemniałych werniksów oraz ewentualnych retuszy, przemalowań i kitów/proteż. W razie konieczności wykonane zostanie prasowanie oraz dublaż malowideł. Decyzja o wyborze spoiwa dublującego oraz metody dublażu zostanie podjęta po ocenie stanu technicznego każdego płóciennego podobrazia. Następnymi etapami będą: uzupełnienie ubytków gruntu, zawerniksowanie powierzchni werniksem retuszerskim, naciągnięcie płótna na krosno oraz scalenie kolorystyczne. Obrazy zostaną zabezpieczone werniksem końcowym.

Zakłada się przeprowadzenie konserwacji krosien lub ich wymianę, w zależności od stanu zachowania. Ramy zostaną odczyszczane z przemalowań i wtórnych metalizacji, podobnie jak w przypadku innych elementów drewnianych. Warstwy oryginalne lub najstarsze historyczne zostaną wyeksponowane i uzupełnione (vide str. 3).

PROGRAM PRAC KONSERWATORSKICH

1. Demontaż obrazów, wykonanie pełnej dokumentacji fotograficznej stanu zachowania, zabezpieczenie oraz transport do pracowni.
2. Odczyszczenie powierzchni z brudu oraz kurzu, również od strony odwrocia.
3. Zdjęcie obrazów z krosien.
4. Wykonanie szczegółowych badań stratygraficznych - rozpoznanie zakresu przemalowań i retuszy. Ewentualnie wykonanie niezbędnych badań fizyko-chemicznych (fotografii w UV lub podczerwieni, chemicznych analiz identyfikujących rodzaj użytych pigmentów i spoiw).
5. Usunięcie werniksu oraz przemalowań z powierzchni malowideł. Wybór środka oraz metody po przeprowadzeniu prób (proponuje się, np. alkohol, terpentynę, benzynę, Condrad 2000).
6. Usunięcie wtórnych nawarstwień (ewentualnych proteż i kitów).

7. Odczyszczenie odwróci płócien.
8. Ewentualne prasowanie malowideł na stole niskociśnieniowym.
9. Ewentualne wykonanie dublażu – w zależności od oceny stanu zachowania każdego płótna i warstwy malarskiej. Wybór spoiwa dublującego po dokładnej analizie stanu zachowania obrazów i przeprowadzeniu prób.
10. Uzupełnienie ubytków gruntu, np. kitem Italstucco, Modostuc. Po opracowaniu powierzchni uzupełnień zaizolowanie ich powierzchni szelakiem.
11. Położenie warstwy werniksu retuszerskiego.
12. Konserwacja obecnych krosien lub wykonanie nowych.
13. Zamocowanie malowideł na krosnach.
14. Scalenie kolorystyczne ubytków warstwy malarskiej z zachowanymi partiami oryginału farbami wybranymi po przeprowadzeniu prób, metodą punktowania.
15. Zabezpieczenie powierzchni obrazów werniksem końcowym.
16. Transport obrazów do kościoła i zamocowanie w miejscu pierwotnego usytuowania.
17. Opracowanie dokumentacji konserwatorskiej opisowej i fotograficznej zgodnie z określonym schematem.

Elementy drewniane (ramy obrazów, krosna):

1. Odczyszczenie powierzchni z brudu i kurzu.
2. Rozpoznanie kolejności nawarstwień na ramach. Ustalenie kolorystyki ram.
3. Usunięcie przemalowań i metalizacji, metodą wybraną po przeprowadzeniu prób.
4. Ewentualna impregnacja strukturalna elementów roztworem ok. 12-15% Paraloidu B-72 w acetonie i toluenie z dodatkiem preparatu do dezynsekcji, np. Hylotox Q.
5. Uzupełnienie ubytków drewna masą Axon S.C.258. Ewentualna wymiana zniszczonych elementów na nowe.
6. Uzupełnienie ubytków w warstwie zaprawy zaprawą kredowo-klejową lub położenie nowej zaprawy (w zależności od stanu zachowania). Opracowanie powierzchni zapraw.
7. Uzupełnienie ubytków pulmentów lub położenie nowych warstw pulmentów.
8. Uzupełnienie ubytków lub rekonstrukcja złocień złotem płatkowym w technologii zgodnej z oryginałem.
9. Uzupełnienie ubytków lub rekonstrukcja warstwy malarskiej, w zależności od stanu zachowania.
10. Ponowny montaż ram do obrazów.

2.8. Obraz *Św. Józef z Dzieciątkiem*

RODZAJ OBRAZ

TEMAT Obraz *Św. Józef z Dzieciątkiem* w kościele p.w. Wniebowzięcia NMP w Żabiance

AUTOR ?

Strona | 46

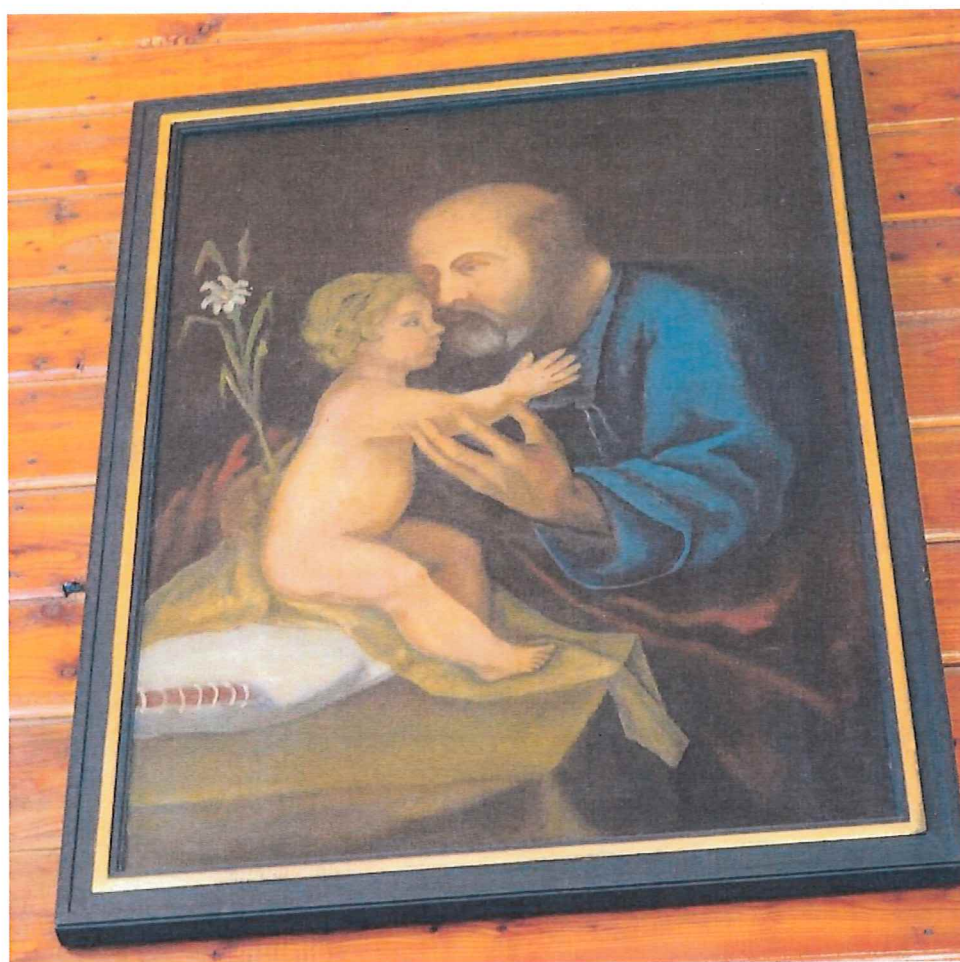
DATOWANIE XVIII w.

WŁAŚCICIEL / UŻYTKOWNIK Parafia p.w. Wniebowzięcia NMP w Żabiance

TECHNIKA obraz olejny na płótnie w drewnianej ramie, polichromowanej i szlagmetalizowanej

WCZEŚNIEJSZE KONSERWACJE (LUB RENOWACJE): tak

WCZEŚNIEJSZE DOKUMENTACJE: nie



Il. 55. Obraz *Św. Józef z Dzieciątkiem* w kościele p.w. Wniebowzięcia NMP w Żabiance. Fot. K. Samborski, 2022 r.

OPIS, ANALIZA FORMY, FUNKCJI I TREŚCI⁸

XVIII-wieczny obraz został namalowany w technice olejnej na płótnie o wymiarach 1,20 x 0,95 m. Oprawiony jest w drewnianą, profilowaną ramę, analogiczną do ram wokół obrazów Ewangelistów. Święty ukazany jest w półpostaci przed stołem, na którym na jasnej poduszce siedzi Dzieciątko. Św. Józef nachyla się ku Dzieciątku i lewą dłonią podtrzymuje Jego ramię. Twarz mężczyzny okolona jest krótką brodą, na głowie widoczna jest łysina. Za Dzieciątkiem z lewej strony znajduje się kwiat na długiej łodyżce z podłużnymi liśćmi.

Strona | 47

STAN ZACHOWANIA

Obraz jest zabrudzony i zakurzony oraz w całości przemalowany. Przemalowanie, o dość niskich walorach artystycznych i estetycznych, płaskie i kryjące, odebrało barokowemu przedstawieniu zabytkowy charakter. Rama została przemalowana i pokryta wtórnie szlagentem. Po demontażu obrazu możliwa będzie pełna ocena stanu zachowania płótna oraz krosna.

Wnioski i założenia konserwatorskie oraz program prac jest analogiczny jak dla obrazów Ewangelistów.

⁸ Opracowano na podstawie karty obiektu.

2.9. Obraz *Portret jezuitę ks. Wojciecha Męcnińskiego*

RODZAJ OBRAZ

TEMAT *Portret jezuitę ks. Wojciecha Męcnińskiego* w kościele p.w. Wniebowzięcia NMP w Żabiance

AUTOR ?

Strona | 48

DATOWANIE 1 poł. XIX w.

WŁAŚCICIEL / UŻYTKOWNIK Parafia p.w. Wniebowzięcia NMP w Żabiance

TECHNIKA obraz olejny na płótnie w drewnianej ramie, polichromowanej i szlagmetalizowanej

WCZEŚNIEJSZE KONSERWACJE (LUB RENOWACJE): tak – restaurowany przez Jadwigę Żołądek w 1975 r.

WCZEŚNIEJSZE DOKUMENTACJE: nie



Il. 56. Obraz *Portret jezuitę ks. Wojciecha Męcnińskiego* w kościele p.w. Wniebowzięcia NMP w Żabiance.

Fot. K. Samborski, 2022 r.

OPIS, ANALIZA FORMY, FUNKCJI I TREŚCI⁹

Portret jezuity namalowany został w technice olejnej na płótnie, w 1 poł. XIX w. Jego stylistyka nawiązuje do wczesnobarokowych portretów. Płótno ma wymiary 0,45 x 0,36 m i oprawione jest w prostokątną, profilowaną ramę, pokrytą czarną monochromią ze „złotymi” (szlagmetal) profilami. Malowidło pochodzi z Sobieszyna. W 1975 r. było restaurowane przez Jadwigę Żołądek.

Portret jezuity w owalnym otoku, otwartym w dolnej części namalowany został na ciemnym, brązowym tle. W otoku widoczny jest napis: „*R.P. Albertus Męciński Societatis Jesu Martyr in Japonia Nancaso /qus/*”. Mężczyzna przedstawiony jest w półpostaci w czarnym habicie jezuickim, z widocznym fragmentem białego kołnierzyka. Głowę ma skierowaną delikatnie w lewą stronę. Twarz z krótką brodą i wąsami, na głowie – krótkie włosy. W dolnej części obrazu, na ugrowy tle widoczna jest inskrypcja: „*BMP Albertus Męciński, S.J. Haeres in Życzyn et Osmolice i quo/ Praedio Natus Pariochianus Zabinensis Martyr in Japonia pro Fride occisus AD 1643 DJe 23 Martii*”.

Strona | 49

STAN ZACHOWANIA

Obraz pokrywa żółty, zabrudzony werniks. Według informacji zawartych w karcie obiektu malowidło było poddawane konserwacji w 1975 r. Na podstawie wstępnej obserwacji lica płótna przypuszcza się, że obraz został wówczas zdublowany na masę woskowo-żywiczną. Przypuszczenie to będzie można zweryfikować po demontażu obiektu. Na powierzchni widoczne są retusze. Dokładny stan zachowania krosna oraz zakres retuszy i przemalowań będzie można ocenić po przewiezieniu obiektu do pracowni konserwatorskiej.

Rama została przemalowana oraz wtórnie pokryta szlagmetalem (profil).

WNIOSKI I ZAŁOŻENIA KONSERWACJI I RESTAURACJI

Zakłada się przeprowadzenie pełnej konserwacji i restauracji obrazu. Planuje się zdjęcie malowidła z krosna i usunięcie pociemniałego werniksu oraz ewentualnych retuszy, przemalowań i kitów. Przypuszcza się, że obraz jest zdublowany na masę woskowo-żywiczną, dlatego też we wstępnych założeniach nie planuje się wykonywanie dublażu. Następnymi etapami będą: uzupełnienie ubytków gruntu, zawerniksowanie powierzchni werniksem retuszerskim, naciągnięcie płótna na krosno oraz scalenie kolorystyczne. Obraz zostanie zabezpieczony werniksem końcowym. Zakłada się przeprowadzenie konserwacji krosna lub jego wymianę, w zależności od stanu zachowania. Rama zostanie odczyszczona z przemalowań i wtórnych metalizacji. Warstwy oryginalne lub najstarsze historycznie zostaną wyeksponowane i uzupełnione (vide str. 3).

PROGRAM PRAC KONSERWATORSKICH

1. Demontaż obrazu, wykonanie pełnej dokumentacji fotograficznej stanu zachowania, zabezpieczenie oraz transport do pracowni.
2. Odczyszczenie powierzchni z brudu oraz kurzu, również od strony odwrocia.
3. Zdjęcie obrazu z krosna.
4. Wykonanie szczegółowych badań stratygraficznych - rozpoznanie zakresu przemalowań i retuszy. Ewentualnie wykonanie niezbędnych badań fizyko-chemicznych (fotografii w UV lub podczerwieni, chemicznych analiz identyfikujących rodzaj użytych pigmentów i spoiw).
5. Usunięcie werniksu oraz przemalowań z powierzchni malowidła. Wybór środka oraz metody po przeprowadzeniu prób (proponuje się, np. alkohol, terpentynę, benzynę, Condrad 2000).
6. Usunięcie wtórnych nawarstwień (ewentualnych protez i kitów).

⁹ Opracowano na podstawie karty obiektu.

7. Uzupełnienie ubytków gruntu, np. kitem Italstucco, Modostuc. Po opracowaniu powierzchni uzupełnień zaizolowanie ich powierzchni szlakiem.
8. Położenie warstwy werniksu retuszerskiego.
9. Konserwacja obecnego krosna lub wykonanie nowego.
10. Zamocowanie malowidła na krośnie.
11. Scalenie kolorystyczne ubytków warstwy malarskiej z zachowanymi partiami oryginału farbami wybranymi po przeprowadzeniu prób, metodą punktowania.
12. Zabezpieczenie powierzchni obrazu werniksem końcowym.
13. Transport obrazu do kościoła i zamocowanie w miejscu pierwotnego usytuowania.
14. Opracowanie dokumentacji konserwatorskiej opisowej i fotograficznej zgodnie z określonym schematem.

Elementy drewniane (rama obrazu, krosno):

1. Odczyszczenie powierzchni z brudu i kurzu.
2. Rozpoznanie kolejności nawarstwień na ramie. Ustalenie kolorystyki.
3. Usunięcie przemalowań i metalizacji, metodą wybraną po przeprowadzeniu prób.
4. Ewentualna impregnacja strukturalna elementów roztworem ok. 12-15% Paraloidu B-72 w acetonie i toluenie z dodatkiem preparatu do dezynsekcji, np. Hylotox Q.
5. Uzupełnienie ubytków drewna masą Axson S.C.258. Ewentualna wymiana zniszczonych elementów na nowe.
6. Uzupełnienie ubytków w warstwie zaprawy zaprawą kredowo-klejową lub położenie nowej zaprawy (w zależności od stanu zachowania). Opracowanie powierzchni zapraw.
7. Uzupełnienie ubytków pulmentów lub położenie nowych warstw pulmentów.
8. Uzupełnienie ubytków lub rekonstrukcja złocień złotem płatkowym w technologii zgodnej z oryginałem.
9. Uzupełnienie ubytków lub rekonstrukcja warstwy malarskiej, w zależności od stanu zachowania.
10. Ponowny montaż ramy do obrazu.

2.10. Krucyfiks z belki tęczowej

RODZAJ RZEŹBA

TEMAT Krucyfiks z belki tęczowej w kościele p.w. Wniebowzięcia NMP w Żabiance

AUTOR ?

Strona | 51

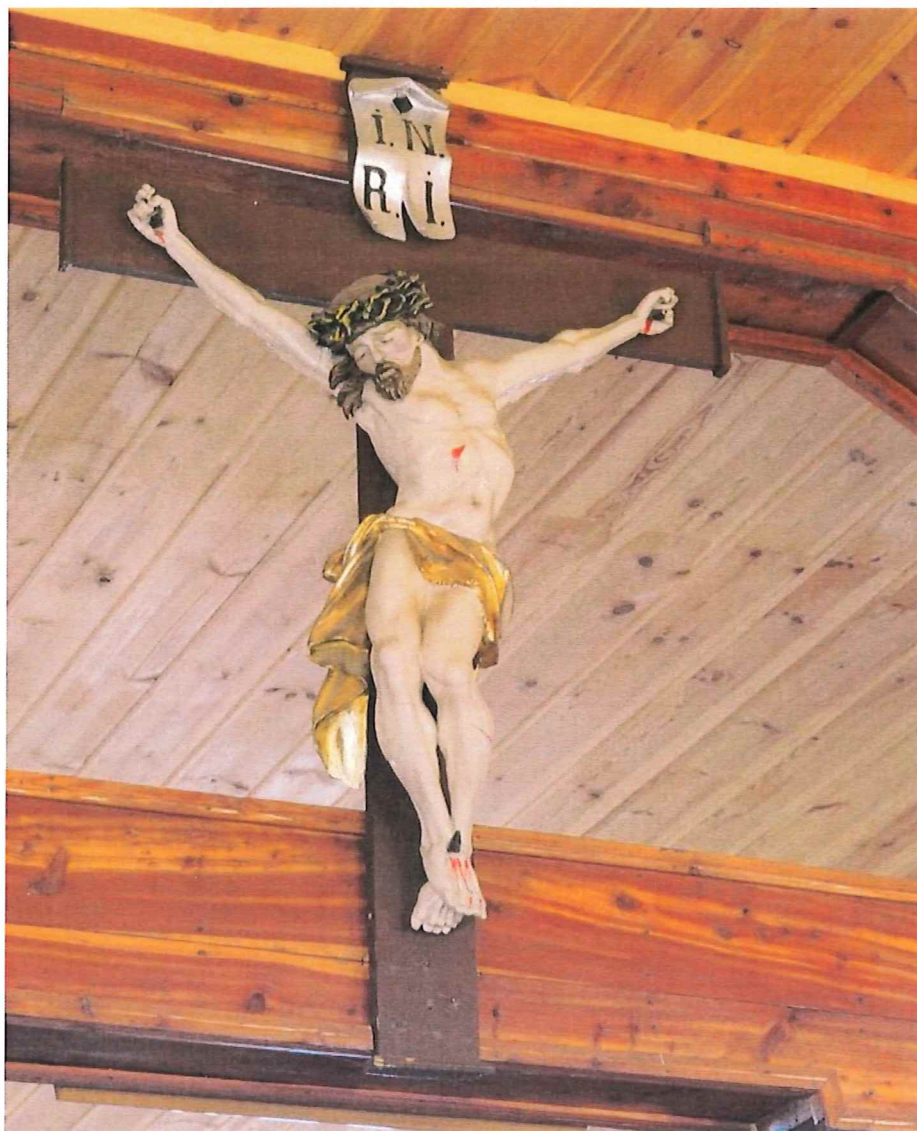
DATOWANIE XVIII w.

WŁAŚCICIEL / UŻYTKOWNIK Parafia p.w. Wniebowzięcia NMP w Żabiance

TECHNIKA rzeźba drewniana, polichromowana, pokryta szlagmetalem w partii perizonium

WCZEŚNIEJSZE KONSERWACJE (LUB RENOWACJE): tak

WCZEŚNIEJSZE DOKUMENTACJE: nie



Il. 57. Krucyfiks z belki tęczowej w kościele p.w. Wniebowzięcia NMP w Żabiance.
Fot. K. Samborski, 2022 r.

OPIS, ANALIZA FORMY, FUNKCJI I TREŚCI¹⁰

XVIII-wieczna barokowa figura ma ok. 1,6 m wysokości. Ciało Chrystusa przedstawione zostało w głębokim zwisie, mocno esowato wygięte, z wyraźnie zaznaczonymi mięśniami. Głowa w koronie cierniowej opada na prawe ramię. Perizonium przewieszone jest na sznurze, sfałdowane, z kaskadowo sfałdowanym zwisem na prawym boku. Stopy przybite zostały jednym gwoździem. Nad postacią, do krzyża zamocowany jest tytuł z hierogramem INRI. Tabliczka jest srebrna z czarnymi literami. Perizonium pokryte jest imitacją złocień – szlagmetalem.

Strona | 52

STAN ZACHOWANIA

Figurę Ukrzyżowanego Chrystusa oraz krzyż pokrywają wtórne warstwy olejne. Perizonium zostało w przeszłości „przezłoczone” szlagmetalem, tytuł – szlagaluminum. Po demontażu obiektu z belki tęczowej oraz wykonaniu badań stratygraficznych możliwa będzie ocena stanu zachowania drewna oraz oryginalnej/ starszej od obecnej warstwy polichromii.

WNIOSKI I ZAŁOŻENIA KONSERWATORSKIE

W ramach planowanych prac zakłada się przeprowadzenie pełnej konserwacji i restauracji rzeźby oraz krzyża wraz z tytułusem. Planuje się wykonanie badań stratygraficznych i niezbędnych badań fizyko-chemicznych w celu ustalenia kolejności nawarstwień oraz oryginalnej budowy technologicznej obiektu. Zakłada się usunięcie wtórnych nawarstwień oraz wyeksponowanie i uzupełnienie oryginalnej/najstarszej historycznie warstwy polichromii. W razie konieczności przeprowadzona zostanie impregnacja strukturalna rzeźby, połączona z dezynsekcją. Ubytki drewna zostaną uzupełnione, pęknięcia sklejone, a poluzowane elementy ustabilizowane. Ubytki zapraw zostaną uzupełnione, ubytki złocień, srebrzeń? i polichromii - scalone z zachowanymi fragmentami oryginału. W przypadku złego stanu zachowania warstw poślizgowych zakłada się ich rekonstrukcję w technologii zgodnej z oryginałem.

PROGRAM PRAC KONSERWATORSKICH

1. Wykonanie pełnej dokumentacji stanu zachowania obiektu.
2. Demontaż, zabezpieczenie oraz przewiezienie do pracowni konserwatorskiej.
3. Oczyszczenie powierzchni z luźnych, powierzchniowych zabrudzeń.
4. Wykonanie badań stratygraficznych oraz niezbędnych analiz fizyko-chemicznych w celu rozpoznania budowy technologicznej.
5. Usunięcie przemałowań i szlagmetalów do najstarszej historycznie warstwy. Środki oraz metoda zostaną wybrane po przeprowadzeniu prób.
6. Oczyszczenie powierzchni odsłoniętych złocień i srebrzeń? (o ile zachowały się) środkiem wybranym po przeprowadzeniu prób.
7. Ewentualne impregnacja drewna połączona z dezynfekcją i dezynsekcją, mająca na celu wzmocnienie struktury drewna. Proponuje się zastosowanie metody iniekcji oraz powlekania. Jako impregnatu zakłada się użycie 10 - 15% roztworu Paraloidu B-72 w toluenie i acetonie z dodatkiem np. 4-czterochlorometakrezolu lub środka grzybo- i owadobójczego np. firmy Altax. Odparowywanie rozpuszczalników powinno odbywać się w środowisku np. opar benzyny (która powoduje wytrącanie żywicy z roztworu i bardziej równomierny rozkład impregnatu w

¹⁰ Opracowano na podstawie karty obiektu.

- strukturze drewna). Po impregnacji powierzchnia drewna poszczególnych elementów zostanie oczyszczona z nadmiaru tworzywa.
8. Sklejenie ewentualnych pęknięć, zamocowanie poluzowanych elementów z zastosowaniem kołków drewnianych i kleju stolarskiego typu Ponal.
 9. Uzupełnienie ubytków formy rzeźbiarskiej z masy epoksydowej Axson S.C258.
 10. Uzupełnienie brakujących zapraw. Proponuje się zastosowanie zapraw kredowo-klejowych, tożsamy z gruntami historycznymi, procentowość oraz skład zostaną ustalone w trakcie prac.
 11. Uzupełnienie ubytków złożonych i srebrzonych dekoracji, zgodnie z technologią i techniką oryginału, scalająco. Ewentualna rekonstrukcja warstw pozłotniczych zgodnie z pierwotną technologią. Zabezpieczenie srebrzeń bezbarwnym lakierem.
 12. Zabezpieczenie zachowanych fragmentów oryginalnej polichromii werniksem retuszującym.
 13. Scalanie kolorystyczne ubytków warstwy malarskiej z fragmentami oryginału, farbami wybranymi po przeprowadzeniu prób.
 14. Zabezpieczenie powierzchni figury i krzyża werniksem końcowym matowym lub satynowym.
 15. Montaż w kościele, w miejscu pierwotnego usytuowania.
 16. Opracowanie dokumentacji konserwatorskiej opisowej i fotograficznej według schematu.

2.11. Rzeźba *Chrystus Zmartwychwstały*

RODZAJ RZEŹBA

TEMAT Rzeźba *Chrystus Zmartwychwstały* w kościele p.w. Wniebowzięcia NMP w Żabiance

AUTOR ?

Strona | 54

DATOWANIE 2 poł. XVIII w.

WŁAŚCICIEL / UŻYTKOWNIK Parafia p.w. Wniebowzięcia NMP w Żabiance

TECHNIKA rzeźba drewniana, polichromowana

WCZEŚNIEJSZE KONSERWACJE (LUB RENOWACJE): tak, pocz. XX w.

WCZEŚNIEJSZE DOKUMENTACJE: nie



Il. 58. Rzeźba *Chrystus Zmartwychwstały* w kościele p.w. Wniebowzięcia NMP w Żabiance.

Fot. K. Samborski, 2022 r.

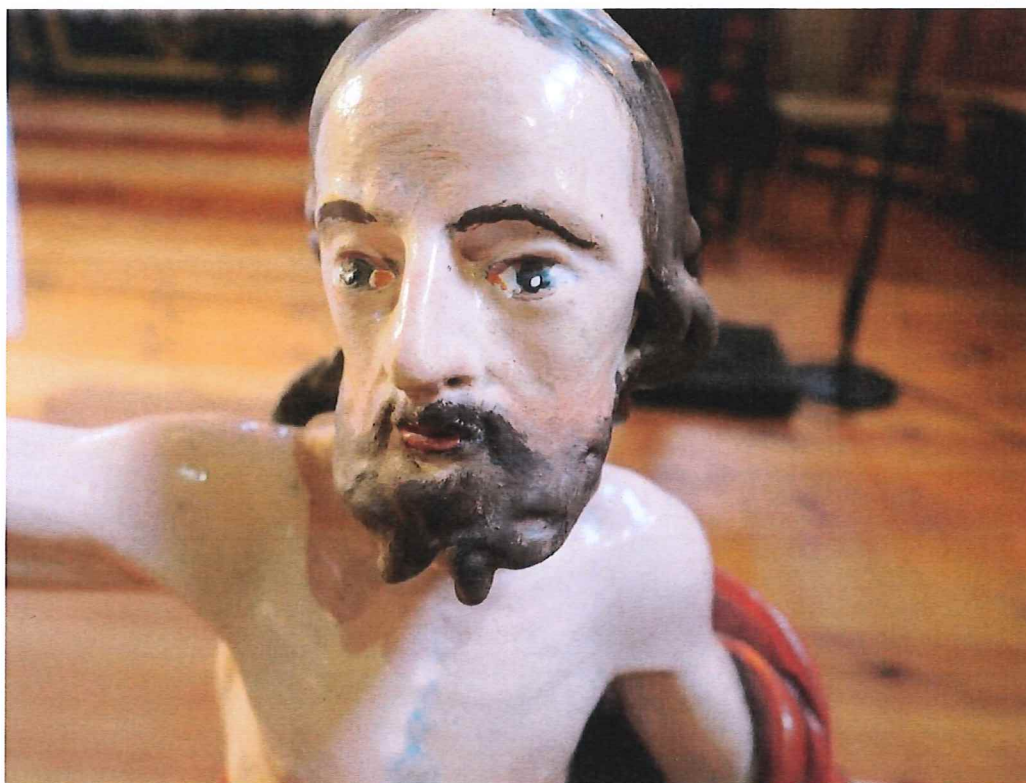
OPIS, ANALIZA FORMY, FUNKCJI I TREŚCI¹¹

Omawiana rzeźba pochodzi z 2 poł. XVIII w. Figura jest drewniana, polichromowana o wysokości 0,87 m. Przedstawia Chrystusa stojącego na kuli ziemskiej. Rzeźba pokryta jest wtórną polichromią. W lewej ręce trzyma sztandar z krzyżem, prawa – zgięta w łokciu, uniesiona jest ku górze. Prawa noga wspiera się na czaszce. Ciało Chrystusa jest szczupłe, esowato wygięte. Twarz okolona jest krótką brodą. Ubrany jest jedynie w czerwony płaszcz przewieszony przez lewą rękę i owinięty wokół bioder.

Strona | 55

STAN ZACHOWANIA

Figura *Chrystus Zmartwychwstały* została poddana w przeszłości (w XX w.) renowacji, która polegała przede wszystkim na przemalowaniu powierzchni rzeźby farbą olejną. Warstwa ta znajduje się również w ubytkach warstw wcześniejszych. Pod wtórną warstwą widoczne są spękania starszych warstw. Miejscami zaprawa wraz z leżącymi na niej warstwami barwnymi jest mocno spękana, odspojona i daszkowato wybrzuszona. Brakujące palce rzeźby zostały niestarannie uzupełnione. Zapinka płaszcza pokryta jest szlagmetalem, przypuszczalnie pierwotnie była złocona.



Il. 59. Rzeźba *Chrystus Zmartwychwstały* w kościele p.w. Wniebowzięcia NMP w Żabiance.
Fot. K. Samborski, 2022 r.

¹¹ Opracowano na podstawie karty obiektu.



Il. 60 i 61. Rzeźba *Chrystus Zmartwychwstały* w kościele p.w. Wniebowzięcia NMP w Żabiance. Fot. K. Samborski, 2022 r.

WNIOSKI I ZAŁOŻENIA KONSERWATORSKIE

W ramach planowanych prac zakłada się przeprowadzenie pełnej konserwacji i restauracji rzeźby. Planuje się wykonanie badań stratygraficznych i niezbędnych badań fizyko-chemicznych w celu ustalenia kolejności nawarstwień oraz oryginalnej budowy technologicznej obiektu. Zakłada się usunięcie wtórnych nawarstwień oraz wyeksponowanie i uzupełnienie oryginalnej/najstarszej historycznie warstwy polichromii. W razie konieczności przeprowadzona zostanie impregnacja strukturalna rzeźby, połączona z dezynsekcją. Niestaranne uzupełnienia i kity zostaną usunięte. Ubytki drewna zostaną uzupełnione, pęknięcia sklejone, a poluzowane elementy ustabilizowane. Palce dłoni będą zrekonstruowane. Ubytki zapraw zostaną uzupełnione, ubytki złocień, i polichromii - scalone z zachowanymi fragmentami oryginału. W przypadku złego stanu zachowania warstw pozłotniczych zakłada się ich rekonstrukcję w technologii zgodnej z oryginałem.

PROGRAM PRAC KONSERWATORSKICH

1. Wykonanie pełnej dokumentacji stanu zachowania obiektu.
2. Zabezpieczenie oraz przewiezienie do pracowni konserwatorskiej.
3. Odczyszczenie powierzchni z luźnych, powierzchniowych zabrudzeń.
4. Wykonanie badań stratygraficznych oraz niezbędnych analiz fizyko-chemicznych w celu rozpoznania budowy technologicznej.
5. Usunięcie przemalowań i szlagmetalów do najstarszej historycznie warstwy. Środki oraz metoda zostaną wybrane po przeprowadzeniu prób.

6. Odczyszczenie powierzchni odsłoniętych złoceń? (o ile zachowały się) środkiem wybranym po przeprowadzeniu prób.
7. Ewentualne impregnacja drewna połączona z dezynfekcją i dezynsekcją, mająca na celu wzmocnienie struktury drewna. Proponuje się zastosowanie metody iniekcji oraz powlekania. Jako impregnatu zakłada się użycie 10 - 15% roztworu Paraloidu B-72 w toluenie i acetonie z dodatkiem np. 4-czterochlorometakrezolu lub środka grzybo- i owadobójczego np. firmy Altax. Odparowywanie rozpuszczalników powinno odbywać się w środowisku np. opar benzyny (która powoduje wytrącanie żywicy z roztworu i bardziej równomierny rozkład impregnatu w strukturze drewna). Po impregnacji powierzchnia drewna poszczególnych elementów zostanie oczyszczona z nadmiaru tworzywa.
8. Sklejenie ewentualnych pęknięć, zamocowanie poluzowanych elementów z zastosowaniem kołków drewnianych i kleju stolarskiego typu Ponal.
9. Uzupełnienie ubytków formy rzeźbiarskiej oraz rekonstrukcja palców z masy epoksydowej Axson S.C.258.
10. Uzupełnienie brakujących zapraw. Proponuje się zastosowanie zapraw kredowo-klejowych, tożsamyh z gruntami historycznymi, procentowość oraz skład zostaną ustalone w trakcie prac.
11. Uzupełnienie ubytków złożonych dekoracji, zgodnie z technologią i techniką oryginału, scalając. Ewentualna rekonstrukcja warstw pozłotniczych zgodnie z pierwotną technologią.
12. Zabezpieczenie zachowanych fragmentów oryginalnej polichromii werniksem retuszerskim.
13. Scalenie kolorystyczne ubytków warstwy malarskiej z fragmentami oryginału, farbami wybranymi po przeprowadzeniu prób.
14. Zabezpieczenie powierzchni figury werniksem końcowym matowym lub satynowym.
15. Ustawienie w kościele, w miejscu pierwotnego usytuowania.
16. Opracowanie dokumentacji konserwatorskiej opisowej i fotograficznej według schematu.

2.12. Lustra w ramach w prezbiterium kościoła

RODZAJ LUSTRA W RAMACH

TEMAT Lustra w ramach w prezbiterium kościoła p.w. Wniebowzięcia NMP w Żabiance

AUTOR ?

Strona | 58

DATOWANIE 4 ćw. XVIII w.

WŁAŚCICIEL / UŻYTKOWNIK Parafia p.w. Wniebowzięcia NMP w Żabiance

TECHNIKA lustra, ramy drewniane, polichromowane i szlagmetalizowane

WCZEŚNIEJSZE KONSERWACJE (LUB RENOWACJE): tak

WCZEŚNIEJSZE DOKUMENTACJE: nie



Il. 62. Lustro w ramie na ścianie prezbiterium kościoła p.w. Wniebowzięcia NMP w Żabiance. Fot. K. Samborski, 2022 r.

OPIS, ANALIZA FORMY, FUNKCJI I TREŚCI¹²

Klasycystyczne owalne lustro w ramach mają wymiary 0,85 x 0,65 m. Zawieszone są na ścianach kościoła w prezbiterium. Datowane są na 4 ćwierć XVIII w. Szerokie ramy są profilowane i bogato zdobione ornamentalnie: perełkami, wieńcem z liści i wałeczków. Na osi pionowej, w dolnej i górnej części ramy, występują wstęgi układające się w kokardy, na osi poziomej – płaskorzeźbione gałązki z liśćmi i różami. Elementy zwieńczone są krzyżykiem greckim. Ramy polichromowane są w kolorze czarnym. Dekoracje ornamentalne pokryte zostały imitacją złocenia – szlagmetalem.

Strona | 59

STAN ZACHOWANIA

Ramy luster zostały w przeszłości przemalowane. Na ten moment, przed demontażem i wykonaniem odkrywek trudno stwierdzić jaka była ich pierwotna kolorystyka. Pod obecną czarną warstwą monochromii widoczne są spękania warstw wcześniejszych. Zauważalne są również pęknięcia drewna oraz szczeliny w miejscu łączenia elementów. Ornamenty zostały pokryte szlagmetalem i szlagaluminium. Z czasem szlagmetal uległ korozji i obecnie miejscowo jest pociemniały. Przypuszczalnie ramy oryginalnie były częściowo złoczone i srebrzone.



Il. 63. Lustro w ramie na ścianie prezbiterium kościoła p.w. Wniebowzięcia NMP w Żabiance. Fot. K. Samborski, 2022 r.

WNIOSKI I ZAŁOŻENIA KONSERWATORSKIE

Po wykonaniu odkrywek w obrębie każdej z ram uściślona zostanie ich ostateczna kolorystyka. Proponuje się, aby ich kolorystyka była tożsama z odcieniem polichromii na strukturze ołtarza głównego.

¹² Opracowano na podstawie karty obiektu.

Zakłada się usunięcie wtórnych warstw i odsłonięcie oraz uzupełnienie warstw oryginalnych lub historycznie najstarszych. W obrębie ornamentów, po usunięciu nieszlachetnych metalizacji, planuje się uzupełnienie lub rekonstrukcję złoceń i srebrzeń technologią zgodną z oryginałem.

PROGRAM PRAC KONSERWATORSKICH I RESTAURATORSKICH

1. Demontaż obiektów i przewiezienie do pracowni konserwatorskiej.
2. Demontaż luster.
3. Odczyszczenie powierzchni z brudu i kurzu.
4. Rozpoznanie kolejności nawarstwień na ramach. Ustalenie kolorystyki ram.
5. Usunięcie przemalowań i metalizacji, metodą wybraną po przeprowadzeniu prób.
6. Impregnacja strukturalna elementów roztworem ok. 12-15% Paraloidu B-72 w acetonie i toluenie z dodatkiem preparatu do dezynsekcji, np. Hylotox Q.
7. Uzupełnienie ubytków drewna masą Axon S.C.258. Ewentualna wymiana zniszczonych elementów na nowe.
8. Uzupełnienie ubytków w warstwie zaprawy zaprawą kredowo-klejową lub położenie nowej zaprawy (w zależności od stanu zachowania). Opracowanie powierzchni zapraw.
9. Uzupełnienie ubytków pulmentów lub położenie nowych warstw pulmentów.
10. Uzupełnienie ubytków lub rekonstrukcja złoceń złotem płatkowym w technologii zgodnej z oryginałem.
11. Uzupełnienie ubytków lub rekonstrukcja srebrzeń. Zabezpieczenie srebrzeń lakierem bezbarwnym.
15. Uzupełnienie ubytków lub rekonstrukcja warstwy malarskiej, w zależności od stanu zachowania.
16. Ponowny montaż luster w ramach.
17. Montaż obiektów na ścianach prezbiterium.
18. Opracowanie dokumentacji powykonawczej opisowej i fotograficznej.